

นโยบายและคุณลักษณะการตีพิมพ์บทความวารสารมหาวิทยาลัยราชภัฏลำปาง

วารสารมหาวิทยาลัยราชภัฏลำปาง เป็นวารสารวิชาการราย 6 เดือน (2 ฉบับต่อปี) ฉบับที่ 1 (ม.ค.-มิ.ย.) และ ฉบับที่ 2 (ก.ค.-ธ.ค.) ซึ่งสถาบันวิจัยและพัฒนา มหาวิทยาลัยราชภัฏลำปาง จัดทำขึ้นเพื่อเป็นสื่อกลางในการเผยแพร่ แลกเปลี่ยนความคิดเห็นเชิงวิชาการในสาขาต่าง ๆ ทางด้านมนุษยศาสตร์ และสังคมศาสตร์ และเพื่อเป็นการส่งเสริมสนับสนุน ให้คณาจารย์ ผู้บริหารสถานศึกษา ผู้บริหารการศึกษา นิสิตระดับบัณฑิตศึกษา และนักวิชาการทั่วไป จากทั้งภายในและภายนอก ได้มีโอกาสเสนอผลงานทางวิชาการในสาขาที่เกี่ยวข้อง โดยเผยแพร่ในลักษณะของวารสารอิเล็กทรอนิกส์ (e-Journal)

1. การพิจารณาบทความ

1.1 การพิจารณาบทความ เลือกผู้ทรงคุณวุฒิจากกองบรรณาธิการตรงตามสาขาวิชา ในพิจารณา 3 คน ต่อ 1 บทความ

1.2 กรณีบทความมาจากบุคลากรภายในมหาวิทยาลัยราชภัฏลำปาง กองบรรณาธิการพิจารณาส่งบทความให้ผู้ทรงคุณวุฒิภายนอก 3 คน

1.3 กรณีบทความมาจากบุคลากรภายนอกมหาวิทยาลัยราชภัฏลำปาง กองบรรณาธิการพิจารณาส่งบทความให้ผู้ทรงคุณวุฒิภายในและหรือภายนอก 3 คน

1.4 กรณีผู้ส่งบทความ แก้ไขไม่เป็นไปตามกำหนดเวลา ที่กองบรรณาธิการแจ้ง กองบรรณาธิการขอสงวนสิทธิ์พิจารณา ยกเลิก กระบวนการเพื่อการตีพิมพ์

2. คำแนะนำสำหรับผู้ส่งบทความเพื่อตีพิมพ์

2.1 วิธีส่งบทความ เจ้าของบทความสามารถศึกษาข้อมูลเพิ่มเติม และส่งต้นฉบับบทความ ในรูปแบบไฟล์ word และรูปแบบไฟล์ PDF ได้ที่ระบบออนไลน์ของวารสารวิชาการ <https://www.tci-thaijo.org/index.php/JLPRU>

3. รูปแบบบทความที่ส่งกองบรรณาธิการเพื่อตีพิมพ์

ชื่อเรื่อง (ภาษาไทย)

ชื่อเรื่อง (English)

ชื่อ นามสกุล^{1*}, ชื่อ นามสกุล² และ ชื่อ นามสกุล³ (ภาษาไทย)

(ชื่อ นามสกุล^{1*}, ชื่อ นามสกุล² และ ชื่อ นามสกุล³) (English)

^{1*} ชื่อของหน่วยงาน เลขที่อยู่ เขต/ตำบล แขวง/อำเภอ จังหวัด และรหัสไปรษณีย์

โทรศัพท์ xxxxxx โทรสาร xxxxxx E-mail: YYYYYY

² ชื่อของหน่วยงาน เลขที่อยู่ เขต/ตำบล แขวง/อำเภอ จังหวัด และรหัสไปรษณีย์

³ ชื่อของหน่วยงาน เลขที่อยู่ เขต/ตำบล แขวง/อำเภอ จังหวัด และรหัสไปรษณีย์

วันที่รับบทความ xxxxxxxxxxxx

Received: xxxxxxxxxxxx

วันที่รับแก้ไขบทความ xxxxxxxxxxxx

Revised: xxxxxxxxxxxx

วันที่ตอบรับบทความ xxxxxxxxxxxx

Accepted: xxxxxxxxxxxx

บทคัดย่อ

บทความงานวิจัยต้องประกอบด้วยบทคัดย่อที่ระบุถึงความสำคัญของเรื่อง วัตถุประสงค์ วิธีการศึกษา ผลการศึกษาและบทสรุป ในกรณีที่ต้นฉบับเป็นภาษาไทย ให้ผู้นิพนธ์เขียนบทคัดย่อ ทั้งภาษาไทยและภาษาอังกฤษ ความยาวไม่เกิน 300 คำ ระบุคำสำคัญของเรื่อง (keywords) จำนวนไม่เกิน 5 คำ

คำสำคัญ: รูปแบบบทความ; ขนาดตัวอักษร; รูปแบบตัวอักษร

Abstract

An article of research to composes with abstract to specify importance of subject, object, method to study, result and summary. Both Thai and English abstracts are required. The length of each should not exceed 300 words. Also, the keywords should not be used more than 5 words.

Keywords: submission procedure; manuscript format; font size; font style; blank line

1. บทนำ

เอกสารฉบับนี้จัดทำขึ้นเพื่อเป็นคู่มือในการเขียนบทความฉบับเต็มสำหรับผู้ที่มีความประสงค์ ในการส่งบทความเข้าตีพิมพ์ในวารสาร มหาวิทยาลัยราชภัฏรำปาง เพื่อเป็นการควบคุมคุณภาพและ เพื่อให้การจัดทำเอกสารเป็นไปอย่างรวดเร็ว ผู้ที่ส่งบทความควรพิมพ์บทความตามรูปแบบและ แนวทางที่กำหนดอย่างเคร่งครัด

2. เนื้อหาบทความ

วารสารฉบับเต็มควรประกอบด้วย ชื่อบทความ ชื่อและที่อยู่ของผู้เขียนบทความ บทคัดย่อ คำสำคัญ วัตถุประสงค์ เนื้อหาโดยสมบูรณ์ของบทความ กิตติกรรมประกาศ และเอกสารอ้างอิง โดยในส่วนของเนื้อหาของบทความ สามารถแบ่งออกเป็นหัวข้อหลัก หัวข้อย่อย และอาจแบ่งถึงหัวข้อ ย่อยลงมา ทั้งนี้ตัวอักษรทั้งหมดที่ใช้ในการพิมพ์ทุกส่วนให้ใช้ตัวอักษรแบบ TH SarababunPSK ขนาด 16 ตัวหนาทั้งภาษาไทยและภาษาอังกฤษ ระยะระหว่างบรรทัดเป็นแบบบรรทัดเดี่ยว (Single Space) และแต่ละหน้าไม่ต้องมีการเติมหมายเลขหน้า

2.1 ขนาดและการตั้งค่าหน้ากระดาษ

ขนาดของกระดาษที่ใช้ในการพิมพ์กำหนดให้มีขนาดมาตรฐาน A4 (8¼ × 11¾ นิ้ว) โดยกำหนดการตั้งค่าหน้ากระดาษดังนี้

ริมขอบกระดาษด้านบน	1.5	นิ้ว
ริมขอบกระดาษด้านล่าง	1	นิ้ว
ริมขอบกระดาษด้านซ้าย	1.5	นิ้ว
ริมขอบกระดาษด้านขวา	1	นิ้ว

ความยาวโดยรวมของบทความไม่ควรเกิน 12 หน้ากระดาษ และบันทึกไฟล์ข้อมูลด้วย Microsoft Word 2010 ขึ้นไปเท่านั้น

2.2 ชื่อบทความและรายละเอียดของผู้เขียน

ในการพิมพ์ชื่อบทความให้พิมพ์ทั้งชื่อภาษาไทยและภาษาอังกฤษโดยใช้ตัวอักษรขนาด 18 พอยต์ พิมพ์เป็นตัวหนา โดยแต่ละคำในชื่อภาษาอังกฤษให้พิมพ์อักษรตัวแรกเป็นตัวพิมพ์ใหญ่ (ยกเว้น คำนำหน้านาม: articles, คำสันธาน: coordinate conjunctions และคำบุพบท: prepositions นอกจากคำเหล่านี้จะถูกใช้นำชื่อเรื่อง) สำหรับชื่อผู้เขียนบทความให้ใช้ตัวอักษรขนาด 16 พอยต์ ในขณะที่ส่วนของที่อยู่ให้ใช้ตัวอักษรขนาด 14 พอยต์ โดยที่อยู่ควรประกอบไปด้วย

สำหรับบุคลากรภายใน มหาวิทยาลัยราชภัฏลำปาง

สาขาวิชาที่สังกัด เบอร์โทรศัพท์เคลื่อนที่ และ E-mail ที่สามารถติดต่อได้ กรณีผู้เขียนมากกว่าหนึ่ง สามารถระบุที่อยู่ของผู้เขียนแต่ละคนโดยอาศัยตัวเลขที่พิมพ์แบบยกสูง (Superscript) ไว้หลังชื่อของผู้เขียนนั้น นอกจากนั้นควรมีการระบุชื่อผู้ติดต่อ (Corresponding author) โดยการพิมพ์เครื่องหมายดอกจันทน์ (*) ไว้หลังชื่อ เฉพาะบรรทัดสุดท้าย ของรายละเอียดผู้ติดต่อให้ระบุ เบอร์โทรศัพท์ และ e-mail ของผู้ติดต่อ ทั้งชื่อบทความและรายละเอียดของผู้เขียนให้พิมพ์ไว้กลางหน้ากระดาษ

สำหรับบุคลากร ภายนอก มหาวิทยาลัยราชภัฏลำปาง

ชื่อของหน่วยงาน เลขที่อยู่ เขต/ตำบล แขวง/อำเภอ จังหวัด และรหัสไปรษณีย์ ซึ่งสามารถระบุที่อยู่ของผู้เขียนแต่ละคนโดยอาศัยตัวเลขที่พิมพ์แบบยกสูง (Superscript) ไว้หลังชื่อของผู้เขียนนั้น นอกจากนั้นควรมีการระบุชื่อผู้ติดต่อ (Corresponding author) โดยการพิมพ์เครื่องหมายดอกจันทน์ (*) ไว้หลังชื่อ เฉพาะบรรทัดสุดท้ายของรายละเอียดผู้ติดต่อให้ระบุ เบอร์โทรศัพท์ เบอร์โทรสารและ e-mail ของผู้ติดต่อ ทั้งชื่อบทความและรายละเอียดของผู้เขียนให้พิมพ์ไว้กลางหน้ากระดาษ

3. บทคัดย่อและคำสำคัญ

การพิมพ์บทคัดย่อและคำสำคัญให้พิมพ์ทั้งภาษาไทยและภาษาอังกฤษ โดยใช้ตัวอักษรขนาด 16 พอยต์ และจัดรูปแบบอยู่ตรงกึ่งกลางของหน้ากระดาษ โดยให้พิมพ์ชื่อหัวข้อ “บทคัดย่อ” และ “Abstract” เป็นแบบตัวหนา

4. เนื้อหาของบทความ

บทความวิจัยควรประกอบด้วย บทนำ (Introduction) บอกความสำคัญหรือที่มาของปัญหา นำไปสู่การศึกษา วัตถุประสงค์ วัสดุ อุปกรณ์และวิธีการวิจัย (Materials and Method) กล่าวถึง รายละเอียด การวิเคราะห์และการทดลองที่กระชับและชัดเจน ผลการทดลอง (Results) บอกผลที่พบอย่างชัดเจน สมบูรณ์ และมีรายละเอียดครบถ้วน สรุปและอภิปรายผล (Discussion and Conclusion) อาจเขียนรวมกับผลการทดลองได้ เป็นการประเมิน การตีความ และการวิเคราะห์ ในแง่มุมต่าง ๆ ของผลที่ได้ว่าเป็นไปตามวัตถุประสงค์หรือไม่ มีความสอดคล้องหรือขัดแย้งกับผลงานผู้อื่นอย่างไร ต้องมีการอ้างหลักการหรือทฤษฎีมาสนับสนุนหรือการหักล้างอย่างเป็นเหตุเป็นผลและอาจมีข้อเสนอแนะที่จะนำผลวิจัยไปใช้ประโยชน์

ส่วนของเนื้อหาบทความ กำหนดตัวอักษรที่ใช้ในเนื้อหาให้มีขนาด 16 พอยต์ รวมถึงไม่ต้องการเว้นบรรทัดระหว่างย่อหน้า (ไม่ต้องเคาะบรรทัดเมื่อขึ้นย่อหน้าใหม่) สำหรับรูปแบบตัวอักษรที่ใช้ในการพิมพ์หัวข้อกำหนดดังนี้

4.1 หัวข้อหลัก

กำหนดให้ใช้ตัวอักษรขนาด 16 พอยต์ ตัวหนา ในการพิมพ์หัวข้อหลัก และให้พิมพ์ไว้ชิดริมซ้ายของคอลัมน์

4.2 หัวข้อย่อยและหัวข้อย่อยรองลงมา

กำหนดให้ใช้ตัวอักษรขนาด 16 พอยต์ ตัวหนา ในการพิมพ์หัวข้อย่อยและหัวข้อย่อยรองลงมา และให้พิมพ์ห่างจากริมซ้ายของคอลัมน์ 0.5 นิ้ว

5. รูปภาพ ตาราง และสมการ

5.1 รูปภาพและตาราง

การนำเสนอรูปภาพและตารางสามารถนำเสนอต่อจากข้อความที่กล่าวถึงหรืออาจนำเสนอภายหลังจากจบหัวข้อหรือนำเสนอในหน้าใหม่ ขนาดของรูปภาพและตารางไม่ควรเกินกรอบของการตั้งค่านำกระดาษที่กำหนดไว้ในหัวข้อ 2.1

ทั้งรูปภาพและตารางจะต้องมีคำอธิบายโดยคำอธิบายของรูปภาพให้พิมพ์ไว้ได้รูปภาพ และอยู่ชิดซ้ายของหน้ากระดาษ หากรูปภาพใดถูกแบ่งออกเป็น 2 ส่วนให้มีการระบุคำอธิบายของแต่ละส่วนโดยอาศัยตัวอักษรภาษาไทยในวงเล็บเรียงตามลำดับเช่น (ก) และ (ข) ส่วนคำอธิบายตารางให้พิมพ์ไว้เหนือตารางและชิดริมซ้ายของกระดาษ โดยการเรียงลำดับรูปภาพและตารางให้แยกการเรียงลำดับออกจากกัน

ตารางข้อมูลที่น่าลงตีพิมพ์ ต้องพิมพ์ด้วย word เพื่อความคมชัดของตาราง เช่น

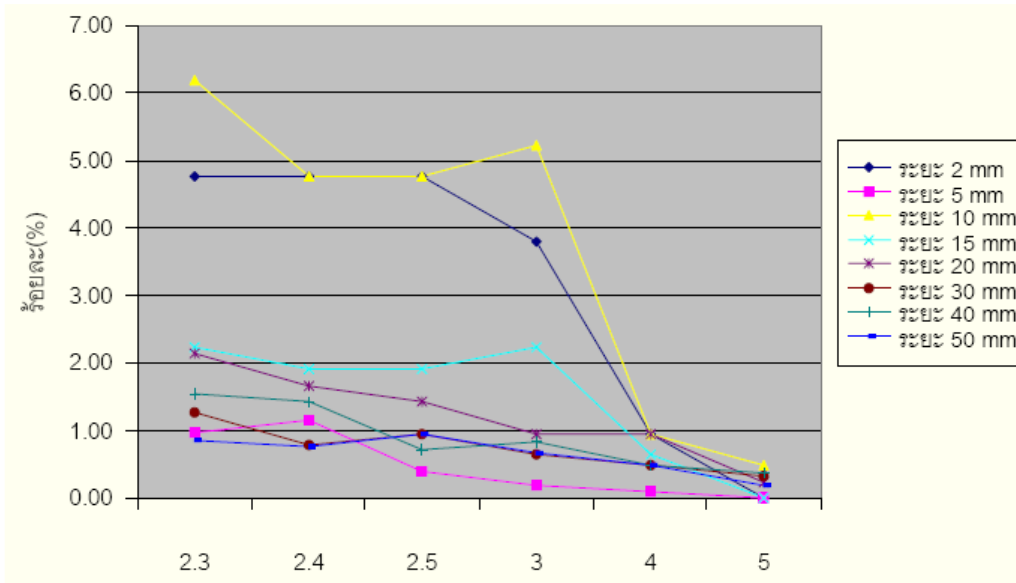
ตารางที่ 1 ตารางที่ไม่เหมาะสมในการนำลงตีพิมพ์

ผู้ออกแบบ	ผู้ใช้อาคาร
1) กระจกเบื้องดินเผามีคุณสมบัติในการใช้งานที่เหมาะสมสวยงาม	1) กระจกเบื้องดินเผามีขนาดที่ไม่เท่ากันตามลักษณะเฉพาะตัวของวัสดุ ผู้ใช้อาคารรู้สึกถึงความไม่เรียบร้อยไม่สม่ำเสมอของพื้นผิว
2) ข้อดีของกระจกเบื้องดินเผา คือ ติดตั้งยากเนื่องจากความไม่สม่ำเสมอของขนาดและความหนาของแผ่นกระจกเบื้องดินเผา	2) กระจกเบื้องดินเผาที่ใช้ปูพื้นบันไดและชานพัก มีพื้นผิวที่ไม่สม่ำเสมอ ผู้ใช้อาคารอาจสะดุดเมื่อใช้งาน
	3) เนื่องจากความไม่แข็งแรงของกระจกเบื้องดินเผา เมื่อผ่านการใช้งาน หรือมีวัตถุตกกระทบ ทำให้กระจกเบื้องดินเผาแตก กะเทาะ หรือบิ่น ซึ่งแสดงถึงความไม่คงทนแข็งแรง

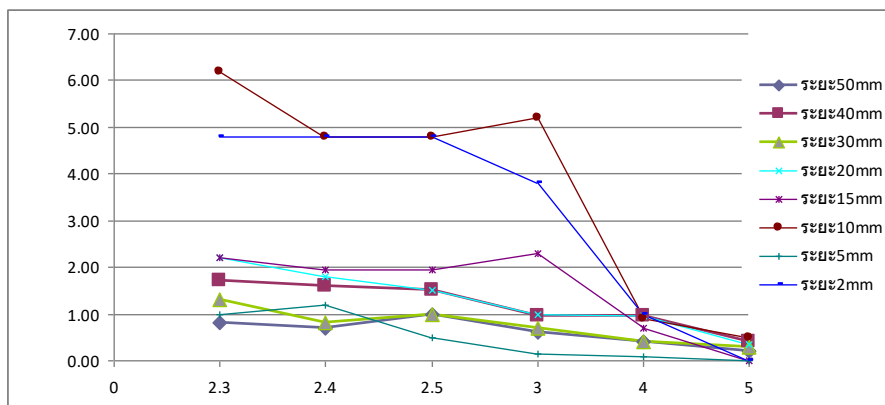
ตารางที่ 2 ตารางที่เหมาะสมในการนำลงตีพิมพ์

ผู้ออกแบบ	ผู้ใช้อาคาร
1) กระจกเบื้องดินเผามีคุณสมบัติในการใช้งานที่เหมาะสมสวยงาม	1) กระจกเบื้องดินเผาที่มีขนาดที่ไม่เท่ากันตามลักษณะเฉพาะตัวของวัสดุ ผู้ใช้อาคารรู้สึกถึงความไม่เรียบร้อยไม่สม่ำเสมอของพื้นผิว
2) ข้อดีของกระจกเบื้องดินเผา คือ ติดตั้งยากเนื่องจากความไม่สม่ำเสมอของขนาดและความหนาของแผ่นกระจกเบื้องดินเผา	2) กระจกเบื้องดินเผาที่ใช้ปูพื้นบันไดและชานพักมีพื้นผิวที่ไม่สม่ำเสมอ ผู้ใช้อาคารอาจสะดุด เมื่อใช้งาน

รูปภาพที่น่าลงตีพิมพ์ ควรเลือกภาพที่เหมาะสมและคมชัดที่สุด

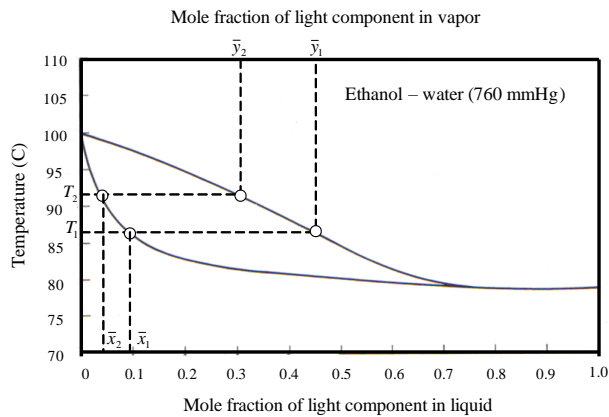


ภาพที่ 1 ภาพที่ไม่เหมาะสมในการนำลงตีพิมพ์



ภาพที่ 2 ภาพที่เหมาะสมในการนำลงตีพิมพ์

การระบุหมายเลขลำดับรูปภาพและตารางในบทความให้ระบุเป็นรูปที่และตารางที่ เช่น ภาพที่ 1, ภาพที่ 1 - 3, ตารางที่ 1, ตารางที่ 1 - 3 เป็นต้น



ภาพที่ 1 แผนภาพสมดุลของของผสมไอ - ของเหลวที่มี 2 องค์ประกอบภายใต้สภาวะความดันคงที่

ตารางที่ 1 ปริมาณการใช้น้ำมันปิโตรเลียมในแต่ละภาคเศรษฐกิจ ๆ ของประเทศไทย (หน่วย: ล้านลิตร)

ภาคเศรษฐกิจ	ปี	
	2545	2546
1. เกษตรกรรม	3,509	3,827
2. เหมืองแร่	19	26
3. อุตสาหกรรม	4,821	4,937
4. ไฟฟ้า	703	757
5. การก่อสร้าง	169	172
6. ที่พักอาศัยและการพาณิชย์	2,729	2,792
7. คมนาคมขนส่ง	23,980	25,475
Total	35,930	37,986

5.2 สมการ

การเขียนสมการให้เขียนไว้กลางคอลัมน์และมีการระบุลำดับของสมการโดยใช้ตัวเลขที่พิมพ์อยู่ในวงเล็บ เช่น (1), (2) เป็นต้น

6. กิตติกรรมประกาศ (ถ้ามี)

หากต้องการเขียนกิตติกรรมประกาศเพื่อขอบคุณบุคคลหรือหน่วยงานที่เกี่ยวข้องสามารถเขียนได้ โดยให้อยู่หลังเนื้อหาหลักของบทความและก่อนเอกสารอ้างอิง เช่น

ขอขอบคุณสถาบันวิจัยและพัฒนา มหาวิทยาลัยราชภัฏลำปาง ที่ได้เอื้อเพื่อเอกสารและข้อมูลที่เป็นประโยชน์ต่อการดำเนินงานวิจัย

7. การอ้างอิง

ให้รวบรวมรายชื่อสิ่งพิมพ์และวัสดุความรู้ต่าง ๆ ที่ใช้เป็นหลักฐานหรือเอกสารอ้างอิงในการศึกษาแทรกไว้ในเนื้อหาและท้ายบทความ

การอ้างอิงในเนื้อหา เป็นการวงเล็บระบุแหล่งที่มาอย่างกว้างๆแทรกอยู่ในเนื้อหาของบทความวิชาการ ส่วนรายละเอียดที่สมบูรณ์ของแหล่งข้อมูลจะแสดงใน “เอกสารอ้างอิง” ในส่วนท้ายของบทความวิชาการ โดยใช้รูปแบบ APA เท่านั้น

7.1 การลงรายละเอียดของการอ้างอิงในเนื้อหา

(ผู้แต่ง, ปีที่พิมพ์, หน้า เลขหน้าที่อ้างอิง)

(ผู้แต่งคนแรก และผู้แต่งคนที่สอง, ปีที่พิมพ์, หน้า เลขหน้าที่อ้างอิง)

(ผู้แต่งคนแรก และคณะ, ปีที่พิมพ์, หน้า เลขหน้าที่อ้างอิง)

(ผู้แต่ง, ปีที่พิมพ์, ไม่มีเลขหน้า)

(หน่วยงาน, ปีที่พิมพ์, หน้า เลขหน้าที่อ้างอิง)

(นามแฝง, ปีที่พิมพ์, หน้า เลขหน้าที่อ้างอิง)

7.2 การลงรายละเอียดของการอ้างอิงท้ายบทความ

ให้อ้างอิงรายการลำดับตามอักษรตัวแรกของผู้แต่ง ตามการเรียงลำดับตัวอักษรของพจนานุกรมฉบับราชบัณฑิตยสถาน สำหรับรูปแบบการพิมพ์รายชื่อเอกสารอ้างอิงจากแหล่งต่าง ๆ กำหนดให้มีรูปแบบดังตัวอย่างต่อไปนี้

(1) บทความจากวารสาร (Journal)

Waszkiewics, S.D., Tierney, M.J. and Scott, H.S. (2009). Development of coated, annular fins for adsorption chillers, **Applied Thermal Engineering**, vol.29 (11-12), August 2009, pp. 2222 – 2227.

จักรกฤษณ์ นรมิตผดุงการ และ ทวี สอนมาลี. (2519). ความสามารถในการเงินของเทศบาลกรณีของเทศบาลนครกรุงเทพ ก่อนเปลี่ยนแปลงเป็นกรุงเทพมหานคร, **วารสารพัฒนาบริหารศาสตร์**, 16, เมษายน 2519, หน้า 231 – 254.

(2) บทความจากเอกสารประกอบการประชุม (Proceedings)

Kato, S. and Widiyanto, A. (2001). Environmental Impact Assessment of Various Power Generation Systems, **paper presented in the Tri-University International Joint Seminar & Symposium 2001**, Chiang Mai, Thailand.

มารุต บุรพา, ญัฐนี วรยศ และทองเกียรติ เกียรติศิริโรจน์. (2551). โมเดลอย่างง่ายของการทำ
น้ำร้อนแสงอาทิตย์ที่มีประสิทธิภาพเสริม, การประชุมสัมมนาเชิงวิชาการรูปแบบพลังงาน
ทดแทน **กลุ่มชนแห่งประเทศไทย**, มหาวิทยาลัยนเรศวร จังหวัดพิษณุโลก

(3) รายงานทางวิชาการ / รายงานวิจัย

Division of Technical Services and Planning. (2003). **Chiang Mai City Municipality.**
Annual Report.

จุฬาร โชคติช่วงนรินทร์, นลินี ตันธุนิตย์ และปัทมา เพ็ชรสิงห์. (2529). รายงานการวิจัยเรื่อง
ประวัติศาสตร์หมู่บ้านคำม่วง, โครงการวิจัยระบบการทำฟาร์ม มหาวิทยาลัยขอนแก่น.
ขอนแก่น: มหาวิทยาลัยขอนแก่น. หน้า 54 – 57.

พรพิมล เฉลิมพลาณภาพ. (3535). **พฤติกรรมแสวงหาข่าวสารและการใช้เทคโนโลยีการสื่อสาร
ของบริษัทธุรกิจเอกชนที่มียอดขายสูงสุดของประเทศไทย.** วิทยานิพนธ์วารสารศาสตร์
มหาบัณฑิต คณะวารสารศาสตร์และสื่อสารมวลชน. มหาวิทยาลัยธรรมศาสตร์.

(4) หนังสือ

Myers, R.H. and Montgomery, D.C. (1995). **Response Surface Methodology: Process
and product optimization using designed experiments**, New York:
John Wiley & Sons,.

Goswami, Y.D., Kreith, F. and Kreider, J.F. (1999). **Principles of Solar Engineering, 2nd
edition.** ISBN: 1-56032-714-6, Philadelphia: Taylor & Francis,

วิบูล วีรานูวัติ และกนกนาถ ชูปัญญา. (2525). **เคมีคลินิก.** กรุงเทพฯ: โครงการตำราศิริราช
คณะแพทยศาสตร์ ศิริราชพยาบาล.

(5) วิทยานิพนธ์

สุรจิตร์ ทิบัว. (2538). **การศึกษาสภาพการใช้แหล่งชุมชนประกอบการสอนวิชาสังคมศึกษา
ในระดับมัธยมศึกษาตอนต้น สังกัดกรมสามัญศึกษา ของจังหวัดขอนแก่น.** วิทยานิพนธ์
ศษ.ม. นนทบุรี: มหาวิทยาลัยสุโขทัยธรรมาธิราช.

Herbert-Cheshire, L. (1997). **Living by the sea.** Unpublished honours thesis, Central
Queensland University, Rockhampton, QLD, Australia.

(6) เว็บไซต์

มหาวิทยาลัยสงขลานครินทร์. (2554). “คู่มือการศึกษาปีการศึกษา 2554”. [ออนไลน์], แหล่งที่มา:
<http://www.psu.ac.th/handbook/> สืบค้นเมื่อ 3 ธันวาคม 2554.

Brown, H. (1994). “Citing computer references”. [online], Available:
<http://neal.ctstateu.edu/history/cite.html>. Retrieved April 3, 1995.

(7) การสัมภาษณ์

ติลก บุญเรืองรอด. (2543, กรกฎาคม 14). อธิการบดี, สถาบันราชภัฏสวนสุนันทา. สัมภาษณ์.

ตัวอย่างการอ้างอิงในเนื้อหา

(สุวิมล ติรกานันท์, 2553) (Tirakanan, S., 2011)

ตัวอย่างการแปลเอกสารอ้างอิงภาษาไทยเป็นภาษาอังกฤษ

1.1 ตัวอย่างเอกสารอ้างอิงที่เป็นหนังสือ

สุวิมล ติรกานันท์. (2553). การวิเคราะห์ตัวแปรพหุในงานวิจัยทางสังคมศาสตร์.
กรุงเทพฯ: โรงพิมพ์แห่งจุฬาลงกรณ์มหาวิทยาลัย.

Tirakanan, S. (2011). **Multivariate variables analysis in social science research**. Bangkok: Chaulalongkorn University Printing House.
(in Thai)

1.2 ตัวอย่างเอกสารอ้างอิงที่เป็นบทความ

ปาน จินดาพล. (2557). การเป็นเจ้าของกิจการกับทัศนคติต่อความเสี่ยง.
วารสารนักบริหาร, 34(1), 130-135.

Jindapon, P. (2014). Entrepreneurship and risk attitudes. **Executive Journal**, 34(1), 130-135. (in Thai)

สุวรรณ ลัคณวิษ. (2557). ความสัมพันธ์ระหว่างบุคคล พฤติกรรมการใช้ชีวิต และผลสัมฤทธิ์ทางการเรียนของ นักศึกษาที่ใช้ชีวิตในที่พักเอกชน ย่านรังสิต จังหวัดปทุมธานี. **BU Academic Review**, 13(1), 13-16.

Luckanavanich, S. (2014). Personal relationship, living behaviors, and academic achievement of university students in the private residence, rangsit area, Pathumthani. **BU Academic Review**, 13(1), 13-16. (in Thai).

1.3 ตัวอย่างเอกสารอ้างอิงข้อมูลจากเว็บไซต์

การท่องเที่ยวแห่งประเทศไทย. (2556). สถานการณ์การท่องเที่ยวของนักท่องเที่ยวชาวต่างประเทศฯ ในปี 2555. [ออนไลน์], แหล่งที่มา:
http://www.2tat.or.th/stat/web/statistic_tst.php

สืบค้นเมื่อ 9 กุมภาพันธ์ 2557.

Tourism Authority of Thailand. (2013). **Inbound foreign tourists situation in 2012**. [online], Available: http://www.2tat.or.th/stat/web/statistic_tst.php. Retrieved February 9, 2014. (in Thai)

ท่านสามารถดาวน์โหลดรูปแบบบทความได้ที่ <https://goo.gl/y9WEje>

หรือ ติดต่อสอบถามที่ **ผู้ประสานงาน** : นายลิขิต ศิริ

โทร 054-237 399 ต่อ 3832 **Mobile**: 083-156-3928

E- mail: res_journal@hotmail.com