



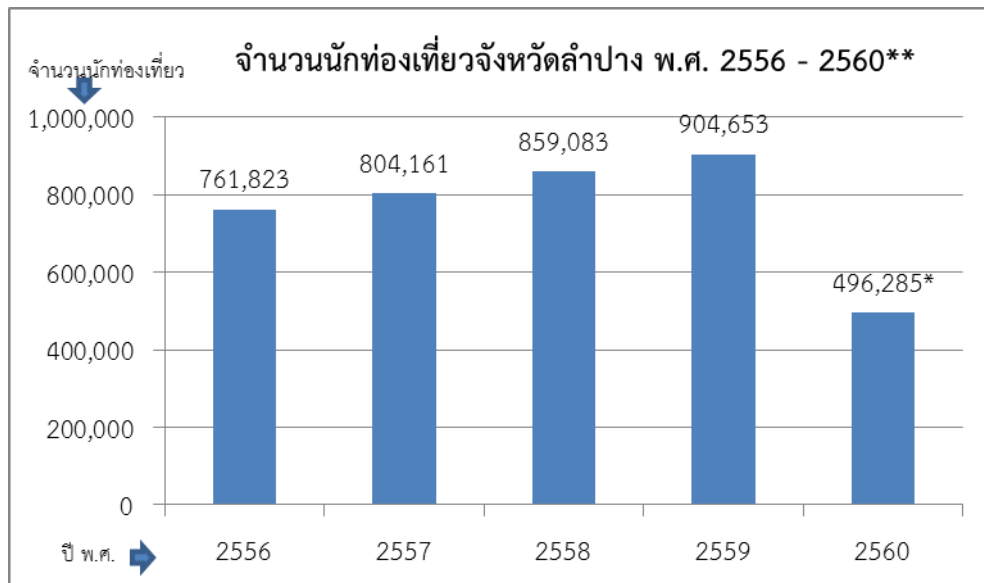
ประกาศมหาวิทยาลัยราชภัฏลำปาง
เรื่อง การสนับสนุนทุนอุดหนุนการวิจัย
ภายใต้โครงการ การพัฒนาทุนทางสังคมสู่ความเข้มแข็งของเศรษฐกิจฐานรากด้วยนวัตกรรม
ประจำปี พ.ศ.๒๕๖๑

เนื่องด้วย มหาวิทยาลัยราชภัฏลำปางได้รับการสนับสนุน ทุนวิจัยทำหยาไทย กลุ่มเรื่องนวัตกรรม เพื่อการพัฒนาพื้นที่ จากเครือข่ายองค์กรบริหารงานวิจัยแห่งชาติ (คอบช.) ประจำปีงบประมาณ ๒๕๖๑ ในลักษณะการร่วมทุน (Matching Funds) โดยมีหน่วยบูรณาการวิจัยและความร่วมมือเพื่อพัฒนาเชิงพื้นที่ สำนักงานกองทุนสนับสนุนการวิจัย (สกว.) เป็นผู้บริหารจัดการทุน และสถาบันวิจัยและพัฒนา มหาวิทยาลัยราชภัฏลำปางเป็นหน่วยจัดการงานวิจัย และประสานงาน ภายใต้โครงการ การพัฒนาทุนทางสังคมสู่ความเข้มแข็งของเศรษฐกิจฐานรากด้วยนวัตกรรม โดยมีเป้าหมายเพื่อสร้างความเข้มแข็งให้เศรษฐกิจฐานราก ด้วยนวัตกรรม องค์ความรู้ จากการศึกษา ในการนี้ เพื่อให้เป็นไปตามเป้าหมาย จึงประกาศ การสนับสนุน ทุนอุดหนุนการวิจัย ที่กำหนดรายละเอียดในการขอรับทุนอุดหนุนการวิจัย ประจำปี พ.ศ.๒๕๖๑ โดยมีรายละเอียด ดังต่อไปนี้

๑. หลักการและเหตุผล

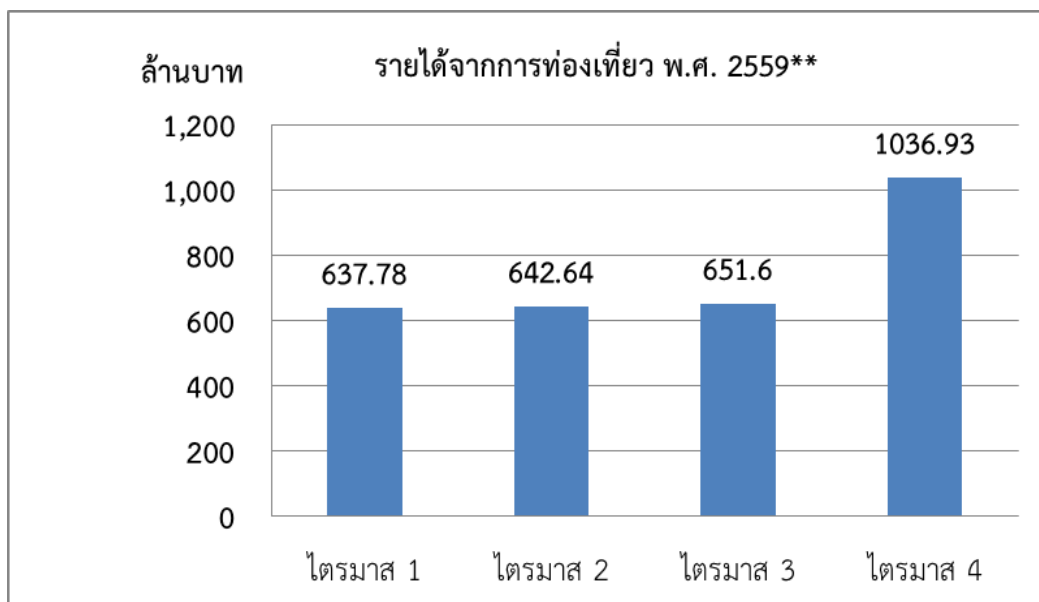
จังหวัดลำปาง เป็น ๑ ใน ๑๗ จังหวัดภาคเหนือตอนบน มีชื่อเรียกแตกต่างกันไปตามยุคสมัย เช่น เขลางค์นคร เวียงละกอน นครลำปาง เป็นต้น สภาพภูมิประเทศเป็นศูนย์กลางของภาคเหนือตอนบน ตั้งอยู่ในที่ราบล้อมรอบด้วยภูเขา มีพื้นที่ ๑๒,๕๓๔ ตารางกิโลเมตร ประกอบด้วย ๑๓ อำเภอมีประชากร ๗๔๔,๕๔๑ คน (ข้อมูล ณ เดือนตุลาคม พ.ศ. ๒๕๖๑) จังหวัดลำปางมีประวัติศาสตร์ที่เก่าแก่ ยาวนานกว่า ๑,๓๐๐ ปี ดังนั้น จึงเป็นแหล่งอารยธรรม และแหล่งท่องเที่ยวที่มากมายและหลากหลาย ทั้งโบราณสถาน ศิลปวัฒนธรรม และธรรมชาติที่สวยงามที่คงความอุดมสมบูรณ์ เป็นแหล่งท่องเที่ยวที่น่าสนใจ เช่น อุทยานแห่งชาติแจ้ซ้อน อุทยานแห่งชาติดอยขุนตาล อุทยานแห่งชาติถ้ำผาไท เป็นต้น นอกจากนี้ ยังเป็นจังหวัดที่ยังคงรักษา สืบทอดขนบธรรมเนียมประเพณี ศิลปวัฒนธรรมมายาวนานจนถึงปัจจุบัน ดังปรากฏให้เห็น เช่น วัดพระธาตุลำปางหลวง วัดไหล่หิน เป็นต้น เป็นจังหวัดที่มีบ้านเรือน และวัดที่ผสมผสานศิลปะแบบล้านนา และสถาปัตยกรรมของพม่า มากที่สุดในประเทศไทย รวมถึงการคงรักษาอัตลักษณ์ที่โดดเด่น ดังปรากฏใน คำขวัญประจำจังหวัดลำปาง “ถ่านหินลือชา รถม้าลือลั่น เครื่องปั้นลือนาม งามพระธาตุลือไกล ฝึกช้างใช้ลือโลก” จากต้นทุนที่มีอยู่มากมายในพื้นที่ จังหวัดจึงได้กำหนดเป็นหนึ่งในประเด็นยุทธศาสตร์การพัฒนาจังหวัด คือ การพัฒนาการท่องเที่ยวเชิงสร้างสรรค์ เป็นจุดเน้นของการพัฒนาจังหวัด โดยในปี ๒๕๖๑ ได้กำหนดเป็นวาระ ๘ วาระ ภายใต้ “ลำปาง สร้างสรรค์ ปันสุข” ประกอบด้วย ๑) ลำปางตามรอยพ่อ ๒) ลำปางเกษตรสุขภาพ เกษตรคุณภาพ เกษตรผสมผสาน วนเกษตร ๓) ลำปางปลายทางฝัน ๔) ลำปางนครที่ตลิลศิลป์ถิ่นอุตสาหกรรมสร้างสรรค์ ๕) ลำปางเมืองแห่งการเรียนรู้ ๖) ลำปางปันสุข ๗) ลำปางแข็งแรง และ ๘) ภูมิใจลำปาง โดยวาระที่ ๓ ลำปางปลายทางฝัน “ก้าวข้ามเมืองผ่าน สู่จุดหมายปลายทางของนักท่องเที่ยว” ที่กำหนดฝันของนักท่องเที่ยวไว้ ๑๓ ฝัน ครอบคลุมกลุ่มนักท่องเที่ยวทุกช่วงวัย และประเภทของการท่องเที่ยว

จากแนวทางการกระตุ้นการท่องเที่ยวในจังหวัดลำปาง อย่างต่อเนื่อง ทำให้แนวโน้มการท่องเที่ยวดีขึ้นเป็นลำดับ ดังตัวเลขที่แสดงในแผนภาพดังต่อไปนี้



* หมายเหตุ พ.ศ.๒๕๖๐ ข้อมูลเฉพาะไตรมาส ๑-๒ ณ วันที่ ๕ เมษายน ๒๕๖๑

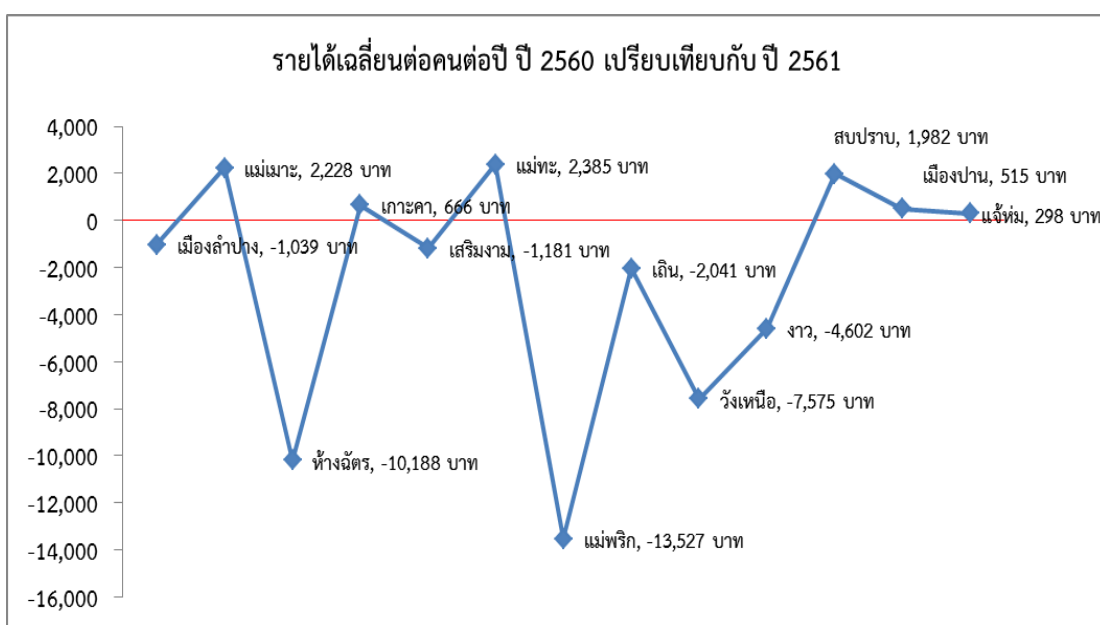
เมื่อพิจารณาจำนวนนักท่องเที่ยวจังหวัดลำปาง ปี พ.ศ.๒๕๕๙ รายไตรมาส พบว่า นักท่องเที่ยวมาเที่ยวจังหวัดลำปางมากที่สุดในช่วงไตรมาสที่ ๔ และจำนวนนักท่องเที่ยวน้อยที่สุดในช่วงไตรมาสที่ ๓ ส่วนรายได้จากการท่องเที่ยวมีแนวโน้มเช่นเดียวกับนักท่องเที่ยว ดังแผนภาพ ดังต่อไปนี้



** ข้อมูลจาก: กระทรวงการท่องเที่ยว อ่างอิงจาก เอกสาร หมู่บ้านเพื่อการท่องเที่ยว (OTOP นวัตกรรม จังหวัดลำปาง) พัฒนาการชุมชน จังหวัดลำปาง

นอกจากนี้ รัฐบาลปัจจุบัน มีนโยบายลดความเหลื่อมล้ำของสังคมที่มุ่งเน้นสร้างรายได้และความเจริญ ความเข้มแข็งทางเศรษฐกิจ โดยให้ภาคเอกชน และภาคประชาชนเข้ามามีส่วนร่วมดำเนินการร่วมกับภาครัฐ เพื่อให้บรรลุวิสัยทัศน์ มั่นคง มั่งคั่ง ยั่งยืน ซึ่งจำเป็นต้องดำเนินการพัฒนาเชิงพื้นที่ผ่านกระบวนการประชาคม ให้ชุมชนเข้าถึงการพัฒนาอาชีพและสร้างรายได้ในชุมชน ด้วยการสนับสนุนวิสาหกิจชุมชน และส่งเสริม การท่องเที่ยวชุมชน เชื่อมโยงเส้นทางการท่องเที่ยวในแต่ละท้องถิ่น ซึ่งจะเป็นการเปิดโอกาสในการสร้างงาน สร้างอาชีพ สร้างรายได้ให้ชุมชน

จากผลสำรวจข้อมูล จปฐ.ประจำปี พ.ศ.๒๕๖๑ พบว่า รายได้เฉลี่ยต่อคนต่อปี ของประชาชน ในจังหวัดลำปางภาพรวม มีรายได้เฉลี่ย ๗๕,๔๓๖ บาทต่อคนต่อปี โดยอำเภอที่มีรายได้สูงสุดคือ อำเภอ แม่เมาะ จำนวน ๙๒,๖๒๗ บาทต่อคนต่อปี และอำเภอที่มีรายได้น้อยที่สุดคืออำเภอแม่พริก จำนวน ๕๕,๗๑๙ บาท ต่อคนต่อปี โดย ๘ ใน ๑๓ อำเภอมีตัวเลขรายได้ลดลง ดังรายละเอียดดังต่อไปนี้



โครงการชุมชนท่องเที่ยว OTOP นวัตวิถี เป็นอีกหนึ่งนโยบายของรัฐบาลที่ต้องการกระตุ้นให้เกิด รายได้ในชุมชน และเกิดการเปลี่ยนผ่านจากยุคการผลิตกันขายสินค้า OTOP ออกจากชุมชน สู่การสร้างรายได้ ตามความต้องการ (Demand Driven Local Economy) โดยการขายสินค้าอยู่ในชุมชน ดำเนินการ โดย กรมการพัฒนาชุมชน กระทรวงมหาดไทย โดยร่วมกับหน่วยงานต่างๆ ในการยกระดับผลิตภัณฑ์ชุมชน และพัฒนาช่องทางการตลาดที่หลากหลาย จากคู่มือการขับเคลื่อนการดำเนินงาน โครงการชุมชนท่องเที่ยว OTOP นวัตวิถี ได้ระบุแนวทางการดำเนินงานโครงการดังกล่าวประกอบด้วย ๔ กระบวนการหลัก ประกอบด้วย การเตรียมความพร้อมของชุมชน การสร้างรายได้ใหม่ของชุมชน การสื่อสารและประชาสัมพันธ์ ชุมชน และการเตรียมความพร้อมของชุมชนเพื่อร่วมงาน OTOP นวัตวิถีอันเป็นการเตรียมตัวเป็นเจ้าบ้านที่ดี หลังจบโครงการ

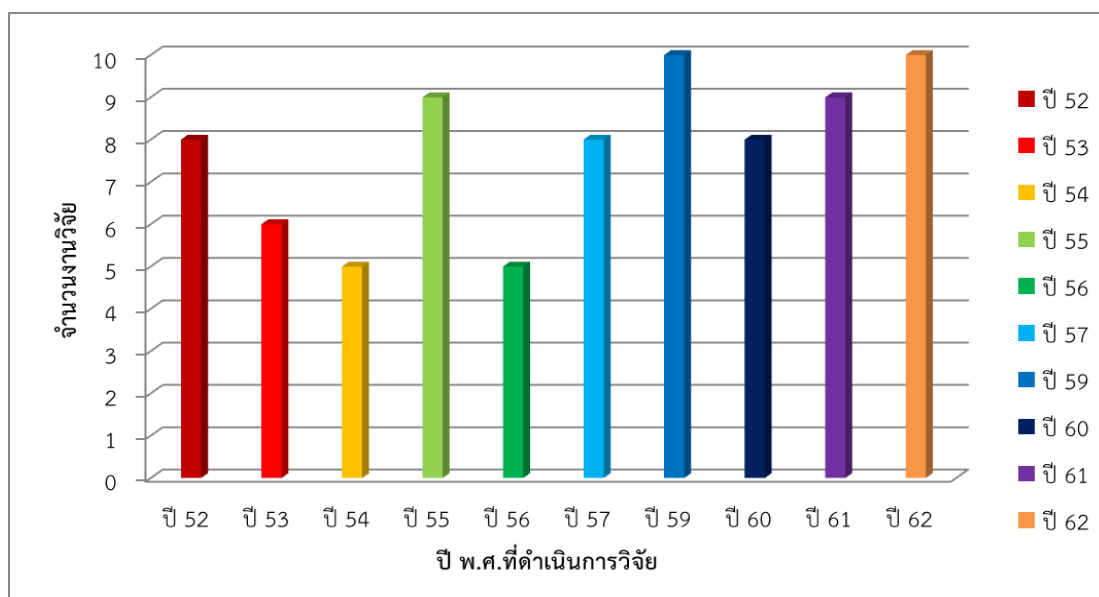
ในส่วนของจังหวัดลำปางหมู่บ้านเป้าหมายโครงการท่องเที่ยวชุมชน OTOP นวัตวิถี มีจำนวน หมู่บ้านครอบคลุมทั้ง ๑๓ อำเภอของจังหวัดลำปาง จำแนกเป็นรายอำเภอได้แก่ ๑) อำเภอเมืองลำปางจำนวน ๒ หมู่บ้าน ๒) อำเภอเกาะคาจำนวน ๔ หมู่บ้าน ๓) อำเภอแม่ทะ จำนวน ๔ หมู่บ้าน ๔) อำเภอแม่เมาะ จำนวน ๔ หมู่บ้าน ๕) อำเภองาว จำนวน ๓ หมู่บ้าน ๖) อำเภอเมืองปาน จำนวน ๒ หมู่บ้าน ๗) อำเภอ

ห้างฉัตร จำนวน ๒ หมู่บ้าน ๘) อำเภอแจ้ห่ม จำนวน ๔ หมู่บ้าน ๙) อำเภอวังเหนือ อำเภอสบปราบ อำเภอเสริมงาม และอำเภอแม่พริก อำเภอละ ๑ หมู่บ้าน รวมทั้งสิ้น ๓๐ หมู่บ้าน ภายหลัง พัฒนาชุมชนจังหวัดร่วมกับหน่วยงานที่เกี่ยวข้องคัดเลือกให้เหลือ ๔ หมู่บ้าน ประกอบด้วย บ้านแม่แจ่ม บ้านเมาะหลวง บ้านท่ามะโอ และบ้านสามขา ต่อมาคัดเลือกให้เหลือ ๒ พื้นที่เพื่อเสนอชื่อเข้าสู่การแข่งขันระดับประเทศ ได้แก่ บ้านแม่แจ่ม และบ้านท่ามะโอ

นอกเหนือจากประเด็นการท่องเที่ยว จังหวัดยังให้ความสำคัญกับผลิตภัณฑ์จากการเกษตร จากการวิเคราะห์ข้อมูลผลิตภัณฑ์ชุมชนในจังหวัดลำปาง (วิเคราะห์จากเอกสารข้อมูลด้านผลิตภัณฑ์ OTOP ของพัฒนาชุมชนจังหวัดลำปาง) พบว่า มีความหลากหลาย ทั้งที่เป็นผลิตภัณฑ์ที่เกิดจากการรวมกลุ่ม และผลิตภัณฑ์ที่ดำเนินการเป็นธุรกิจส่วนตัว ตั้งแต่ปี ๒๕๕๕ เป็นต้นมา มีกลุ่ม OTOP ก่อตั้งขึ้นมาจำนวน ๘๔๑ กลุ่ม สร้างแรงงานได้ ๘,๓๓๗ คน จำแนกเป็น ประเภทของกินจำนวน ๒๔๙ กลุ่ม ประเภทของใช้จำนวน ๔๔๗ กลุ่ม ประเภทของประดับจำนวน ๔๐ กลุ่ม และประเภทบริการจำนวน ๑๓๘ กลุ่ม สินค้าที่มีการรวมกลุ่มกันมากคือ ผ้าทอ การตัดเย็บผ้า ผลิตภัณฑ์การเกษตร สมุนไพร และการให้บริการ Home stay ตามลำดับ จะเห็นได้ว่า จำนวนการรวมกลุ่มของประเภทผลิตภัณฑ์อย่างเป็นทางการยังมีไม่มาก แสดงให้เห็นว่ายังมีกลุ่มที่จัดตั้งขึ้นอย่างไม่เป็นทางการอีกมาก ซึ่งทำให้ขาดโอกาสในการเข้าถึงแหล่งทุนที่จะไปหนุนเสริมและสภาพปัญหาของกลุ่มคือ ปัญหาการยกระดับคุณภาพผลิตภัณฑ์ เช่น ปัญหาด้านการตลาด ปัญหากระบวนการผลิต รูปแบบ บรรจุภัณฑ์ การเพิ่มมูลค่า และการบริหารจัดการที่ดี รวมถึงการวิเคราะห์จุดคุ้มทุน เป็นต้น

จากต้นทุน ศักยภาพ และสภาพปัญหาดังกล่าว มหาวิทยาลัยราชภัฏลำปางได้ใช้องค์ความรู้ทางวิชาการไปส่งเสริม รวมถึงร่วมเรียนรู้กับชุมชน ท้องถิ่นในหลากหลายมิติ ทั้งมิติสังคม และมิติทางเศรษฐกิจ ในส่วนของการท่องเที่ยว มหาวิทยาลัยฯ ได้ดำเนินการส่งเสริมในรูปแบบของการบริการวิชาการร่วมกับหน่วยงาน องค์กรในพื้นที่ เช่น การประเมินความคาดหวังและความต้องการของนักท่องเที่ยว และรูปแบบงานวิจัยโดยมีงานวิจัยเกี่ยวกับการท่องเที่ยวตั้งแต่ปี พ.ศ.๒๕๕๒ ถึง พ.ศ.๒๕๖๒ จำนวนทั้งสิ้น ๗๘ เรื่อง ดังรายละเอียดที่ปรากฏในภาพต่อไปนี้

ตารางแสดงจำนวนงานวิจัย และปีที่ดำเนินการ เกี่ยวข้องกับการท่องเที่ยวในจังหวัดลำปาง ของนักวิจัย มหาวิทยาลัยราชภัฏลำปาง ในพื้นที่จังหวัดลำปางตั้งแต่ปี พ.ศ.๒๕๕๒ ถึง ปี พ.ศ.๒๕๖๒



นอกจากนี้ มหาวิทยาลัยราชภัฏลำปางยังได้ดำเนินส่งเสริมผลิตภัณธ์ในพื้นที่ด้วยแนวทางที่หลากหลาย เช่น การร่วมทุนวิจัยในลักษณะ Matching funds กับสำนักงานกองทุนสนับสนุนการวิจัย (สกว.) ตั้งแต่ปี พ.ศ.๒๕๕๖ – ๒๕๖๒ โดยในปี พ.ศ.๒๕๕๖- ๒๕๕๘ มุ่งเน้นการดำเนินการวิจัยเชิงพื้นที่ภายใต้โครงการ “หนึ่งคณะ หนึ่งโมเดล” ผลการดำเนินงานวิจัย ก่อให้เกิดระบบ กลไกการบริหารงานวิจัยเชิงพื้นที่ในระดับคณะ และระดับมหาวิทยาลัย และในปี พ.ศ.๒๕๕๙-๒๕๖๑ ภายใต้โครงการ “นวัตกรรมจัดการงานวิจัยเชิงพื้นที่เพื่อพัฒนาจังหวัดลำปาง” ส่งผลให้ระบบ กลไก การบริหารจัดการงานวิจัยเชิงพื้นที่ระดับมหาวิทยาลัยราชภัฏลำปาง และระดับคณะได้รับการพัฒนาต่อยอด และสามารถพัฒนามาตรฐานผลิตภัณธ์ในพื้นที่ในมิติที่หลากหลาย เช่น มิติเชิงมูลค่า ได้แก่ ผลิตภัณธ์ข้าวแต๋น ไข่เค็ม เห็ด สามารถสร้างมูลค่าเพิ่ม นำสู่การสร้างรายได้ในชุมชน ในส่วนของผลิตภัณธ์ข้าวแต๋น กระบวนการวิจัยทำให้ผู้ประกอบการได้รับการรับรองมาตรฐาน ๕ ส. และก่อให้เกิดผลิตภัณธ์ใหม่ ได้แก่ ข้าวแต๋นโรเบอร์รี่ ข้าวแต๋นอบด้วยไมโครเวฟ เป็นต้น ส่วนไข่เค็ม กระบวนการวิจัยทำให้ผลิตภัณธ์ได้รับการยกระดับอย่างครบวงจร ตั้งแต่ ปลูกไข่ป้อน กระบวนการผลิต บรรจุภัณธ์ และการตลาด ก่อให้เกิดรายได้เพิ่มขึ้น เกิดกลุ่มอาชีพใหม่ ส่วนมิติเชิงคุณค่า ได้แก่ ผลิตภัณธ์ผ้าทอ น้ำปู และมิด ที่สามารถสร้างเรื่องราว การสืบค้น เพื่อสานต่อการอนุรักษ์ และยกระดับสู่ผลิตภัณธ์ท้องถิ่น ส่วนผลการวิจัย การประยุกต์ใช้วัสดุธรรมชาติเพื่อลดปริมาณสารโพลาร์สามารถนำสู่การต่อยอดเชิงพาณิชย์ ซึ่งจะเป็นประโยชน์ต่อสุขภาพของผู้ประกอบการและผู้บริโภคเป็นวงกว้าง และมิติสุดท้ายคือ มิติสิ่งแวดล้อมได้แก่ ผลิตตะเกียบ แมคคาเดเมีย ที่ช่วยย่นระยะเวลาของการตากแห้งด้วยเรือนอบพลังงานแสงอาทิตย์ ควบคู่กับการยกระดับมาตรฐานในตัวผลิตภัณธ์ และใช้ประโยชน์กับผลิตภัณธ์อื่นๆได้

จากประสบการณ์ ทุนและศักยภาพการดำเนินงานวิจัยเชิงพื้นที่ภายใต้โครงการต่างๆ ที่ผ่านมา ส่งผลให้มหาวิทยาลัยราชภัฏลำปางเกิดข้อคิด และแนวทางการทำงาน ดังนี้

- ๑) มหาวิทยาลัยราชภัฏลำปางควรนำต้นทุนเดิมที่มีอยู่ ทำการต่อยอดการดำเนินงานวิจัยเชิงพื้นที่ เพื่อให้เกิดมรรคผล เป็นรูปธรรมมากยิ่งขึ้น ทั้งต่อมหาวิทยาลัย นักวิจัย และชุมชน ท้องถิ่น
- ๒) มหาวิทยาลัยราชภัฏลำปางได้สร้างเครือข่ายการทำงานทั้งในระดับพื้นที่ และระดับจังหวัดรวมถึงพื้นที่บริเวณใกล้เคียง ถือว่าเป็นต้นทุนอันมีค่า หากมีการเชื่อมโยงภาคีเครือข่ายเพื่อขับเคลื่อนงานพัฒนาชุมชนท้องถิ่นในพื้นที่ ในลักษณะของการบูรณาการการดำเนินงาน อันจะนำไปสู่การพัฒนาที่ยั่งยืนของชุมชนท้องถิ่นต่อไป
- ๓) จังหวัดลำปางเป็นจังหวัดที่มีทั้งต้นทุนทางสังคม เศรษฐกิจ และทรัพยากรธรรมชาติสูง สามารถนำมาใช้เป็นฐานในการสร้างนวัตกรรมเพื่อการพัฒนาท้องถิ่นได้เป็นอย่างดี

ด้วยเหตุนี้ ในปี พ.ศ.๒๕๖๑- พ.ศ.๒๕๖๓ มหาวิทยาลัยราชภัฏลำปาง และ สำนักงานกองทุนสนับสนุนการวิจัย (สกว.) จึงได้ร่วมกันสนับสนุนทุนการวิจัย ในลักษณะของ Matching funds ภายใต้โครงการ “การพัฒนาทุนทางสังคมสู่ความเข้มแข็งของเศรษฐกิจฐานรากด้วยนวัตกรรม” เพื่อเป็นกลไกการพัฒนาอาจารย์ นักวิจัย ในการเพิ่มทักษะความเป็นนักวิจัยมืออาชีพ การนำนวัตกรรม องค์ความรู้สู่การใช้ประโยชน์ต่อชุมชน สังคมอย่างแท้จริง รวมถึงการเรียนรู้จากประสบการณ์จริงของนักศึกษา ทั้งนี้เพื่อความ เป็นมหาวิทยาลัยเพื่อสังคม (University Engagement) ต่อไป

ดังนั้น เพื่อให้การดำเนินงานบรรลุผลตามวัตถุประสงค์ มหาวิทยาลัยราชภัฏลำปาง จึงได้ประกาศ มหาวิทยาลัยราชภัฏลำปาง เรื่อง การสนับสนุนทุนอุดหนุนการวิจัย ภายใต้โครงการ “การพัฒนาทุนทางสังคมสู่ความเข้มแข็งของเศรษฐกิจฐานรากด้วยนวัตกรรม” โดยมีรายละเอียดของการดำเนินงานดังนี้

๒. กรอบการวิจัย

การดำเนินงานวิจัยภายใต้โครงการ “การพัฒนาทุนทางสังคมสู่ความเข้มแข็งของเศรษฐกิจฐานรากด้วยนวัตกรรม” เน้นการยกระดับคุณภาพชีวิต รายได้ และสร้างความเข้มแข็งของชุมชนเศรษฐกิจฐานรากด้วยนวัตกรรมและองค์ความรู้ที่หลากหลายศาสตร์ สอดคล้องกับพันธกิจของมหาวิทยาลัย และการเป็นมหาวิทยาลัยเพื่อสังคม (University Engagement) ที่มีการบูรณาการงานวิจัย กับการจัดการเรียนการสอน การบริการวิชาการ และการทำนุบำรุงศิลปวัฒนธรรม รวมทั้งการเชื่อมโยงภาคีเครือข่ายที่เกี่ยวข้องทั้งระดับพื้นที่ และระดับจังหวัด เพื่อขับเคลื่อนการดำเนินโครงการวิจัย สามารถขับเคลื่อน หรือการขยายผลการวิจัยไปสู่การใช้ประโยชน์เชิงพาณิชย์ เชิงนโยบาย และเชิงพื้นที่ นอกจากนี้ ยังเป็นการดำเนินการวิจัยที่มุ่งยกระดับการพัฒนาระบบ กลไกการบริหารจัดการงานวิจัยเชิงพื้นที่ระดับมหาวิทยาลัย และระดับคณะ รวมถึงการพัฒนาระบบพี่เลี้ยงนักวิจัย มหาวิทยาลัยราชภัฏลำปาง

กรอบการวิจัย เพื่อใช้เป็นแนวทางการดำเนินงานวิจัยภายใต้โครงการ “การพัฒนาทุนทางสังคมสู่ความเข้มแข็งของเศรษฐกิจฐานรากด้วยนวัตกรรม” ในครั้งนี้ เกิดจากการประชุมเชิงปฏิบัติการ ระหว่างอาจารย์ นักวิจัย ผู้ทรงคุณวุฒิจาก สำนักงานกองทุนสนับสนุนการวิจัย (สกว.) และหน่วยงานที่เกี่ยวข้อง รวมถึง ผู้มีส่วนได้ส่วนเสีย จำนวน ๓ ครั้ง คือ เมื่อวันที่ ๖ พฤศจิกายน ๒๕๖๑ วันที่ ๒๓ พฤศจิกายน ๒๕๖๑ และวันที่ ๓๐ พฤศจิกายน ๒๕๖๑ ที่ผ่านมา โดยมีผู้เข้าร่วมประชุมฯ จำนวนทั้งสิ้น ๑๓๔ คน ประกอบด้วย ยุทธศาสตร์จังหวัด พัฒนาชุมชนจังหวัด พัฒนาชุมชนอำเภอ เกษตรจังหวัด หอการค้าจังหวัด พาณิชย์จังหวัด ประชาสัมพันธ์จังหวัด สมาคมข้าวแต่นจังหวัดลำปาง ผู้ประกอบการไข่เค็มพอกดินภูเขาไฟ บริษัทประชารัฐรักสามัคคีจังหวัดลำปาง การไฟฟ้าฝ่ายผลิตแห่งประเทศไทย (กฟผ.)แม่เมาะ สำนักงานการท่องเที่ยวและกีฬา วัฒนธรรมจังหวัด สมาคมสหพันธ์ท่องเที่ยวภาคเหนือ จังหวัดลำปาง สมาคมการท่องเที่ยวโดยชุมชน ไกด์ทัวร์ ผู้ประกอบการนำเที่ยวรัตนทัวร์ สำนักงานปฏิรูปที่ดินจังหวัด องค์การบริหารส่วนตำบลแจ้ซ้อน ผู้ใหญ่บ้านแม่แจ่ม และ We market Lampanng ผลการประชุมเชิงปฏิบัติการดังกล่าว ทำให้สามารถจำแนกกรอบการวิจัยออกเป็น ๒ กรอบ ดังนี้

กรอบการวิจัยที่ ๑ การวิจัยเพื่อยกระดับคุณภาพชีวิตคนในชุมชนด้วย “การท่องเที่ยวโดยชุมชน”

เป้าหมาย: มุ่งเน้นการวิจัยที่ ก่อเกิดการยกระดับคุณภาพชีวิต ในมิติเศรษฐกิจ ได้แก่ ชุมชนมีรายได้เพิ่มขึ้น ผลผลิตในชุมชนได้รับการพัฒนาสู่มาตรฐาน สามารถแข่งขันในตลาดใหม่ได้ด้วยนวัตกรรม มิติทางด้านสิ่งแวดล้อม ได้แก่ การสร้างความตระหนัก รัก ห่วงแหนทรัพยากรธรรมชาติในพื้นที่ ส่วนมิติทางสังคมได้แก่ การจัดการตนเองของชุมชน เพื่อนำไปสู่ชุมชนต้นแบบ รวมถึงสุขภาวะที่ดี การสร้างการมีส่วนร่วมของชุมชน การสร้างเครือข่ายในทุกระดับทั้งภาครัฐ ภาควิชาการ ภาคเอกชน ภาคประชาสังคม รวมทั้งการผลักดันเป็นประเด็นไปสู่นโยบายในระดับพื้นที่ หรือระดับจังหวัด นอกจากนี้ ยังเน้น การยกระดับคุณภาพชีวิตของชุมชน ภายใต้ “การท่องเที่ยวโดยชุมชน” ที่สอดคล้องกับ โครงการชุมชนท่องเที่ยว OTOP นวัตวิถี อันเป็นการต่อยอดพื้นที่ดำเนินการ มุ่งเน้นการบริหารจัดการที่ดี ของการท่องเที่ยวโดยชุมชน

การเชื่อมโยงความโดดเด่นที่สะท้อนถึง“อัตวิถิชุมชน” เข้ากับการสร้างมูลค่า และคุณค่าเพิ่มของผลิตภัณฑ์ ชุมชน ซึ่งกรอบวิจัยที่ ๑ นี้มุ่งเน้นพื้นที่วิจัยใน ๓ แห่งคือ บ้านแม่แจ่ม อำเภอเมืองปาน บ้านจำปุย อำเภอแม่เกาะ และบ้านโป่งน้ำร้อน อำเภอเสริมงาม จังหวัดลำปาง โดยเน้นการดำเนินงานในประเด็นต่อไปนี้

ประเด็นโจทย์วิจัยที่สำคัญ

- ๑) การเชื่อมโยง และสื่อสารถึงอัตลักษณ์ของชาติพันธุ์ เพื่อส่งเสริม สนับสนุนการท่องเที่ยวโดยชุมชนด้วย อัตวิถิ ขนบธรรมเนียมประเพณี การประกอบอาชีพ อาหารพื้นถิ่น เป็นต้น
- ๒) การพัฒนาและยกระดับคุณภาพ มาตรฐานการบริการ และผลิตภัณฑ์ชุมชนด้วยนวัตกรรม อย่างครบห่วงโซ่อุปทาน เพื่อสร้างความสามารถในการแข่งขันในตลาดใหม่
- ๓) การพัฒนาระบบฐานข้อมูลด้านการท่องเที่ยว ยกกระตือรือร้นการจัดการโลจิสติกส์การท่องเที่ยว และเส้นทางท่องเที่ยว
- ๔) การพัฒนาศักยภาพ และยกระดับผู้ประกอบการ กลุ่มผู้ประกอบการ ผู้นำชุมชน ผู้นำทางความคิด เพื่อมีส่วนร่วมในจัดทำแผนการท่องเที่ยวร่วมกับผู้มีส่วนได้ส่วนเสีย และยกระดับ การท่องเที่ยวโดยชุมชน รวมถึง การขับเคลื่อนผลผลิตไปสู่การกำหนดเป็นนโยบาย ในระดับพื้นที่ และระดับจังหวัด

หมายเหตุ

- ๑) ประเด็นโจทย์ดังกล่าวสามารถนำไปสู่การยกระดับรายได้ของคนส่วนใหญ่ในชุมชนและสามารถขยายผลสู่การใช้ประโยชน์ทั้งทางตรงและทางอ้อม
- ๒) เป็นการดำเนินการด้วยกระบวนการมีส่วนร่วมของคนในชุมชน
- ๓) เป็นการนำทรัพยากรในพื้นที่มาพัฒนาสู่การยกระดับรายได้ ชีวิตความเป็นอยู่ของคนในชุมชน

ผลผลิต

- ๑) ได้ต้นแบบ “การท่องเที่ยวโดยชุมชน” ที่เชื่อมโยง และสะท้อนถึงอัตลักษณ์ของชาติพันธุ์
- ๒) ได้นวัตกรรมกระบวนการ และนวัตกรรมผลิตภัณฑ์ ที่ยกระดับการท่องเที่ยวโดยชุมชน
- ๓) ผลิตภัณฑ์ชุมชน และบริการด้านการท่องเที่ยวได้รับการยกระดับ และพัฒนาด้วยนวัตกรรม จนได้รับการรับรองมาตรฐานที่เกี่ยวข้อง สามารถแข่งขันในตลาดใหม่ได้ และสามารถสนับสนุนให้ก่อเกิดรายได้กับผู้มีส่วนได้ส่วนเสียเพิ่มขึ้นอย่างน้อยร้อยละ ๑๐ จากรายได้เดิม
- ๔) ฐานข้อมูลด้านการท่องเที่ยว ๑ ฐาน ครอบคลุมพื้นที่วิจัยทั้ง ๓ พื้นที่ เพื่อส่งเสริม สนับสนุน ใช้ประโยชน์ต่อการท่องเที่ยวโดยชุมชน
- ๕) รูปแบบการจัดการโลจิสติกส์การท่องเที่ยว และเส้นทางท่องเที่ยว ๑ เส้นทางครอบคลุมพื้นที่วิจัยทั้ง ๓ พื้นที่ เพื่อส่งเสริม สนับสนุน ใช้ประโยชน์ต่อการท่องเที่ยวโดยชุมชน
- ๖) ได้แผนธุรกิจการท่องเที่ยวโดยชุมชน พื้นที่วิจัยละ ๑ แผน
- ๗) ผู้ประกอบการ กลุ่มผู้ประกอบการ ผู้นำชุมชน ผู้นำทางความคิด ที่เกี่ยวข้องกับการท่องเที่ยวโดยชุมชน ได้รับการพัฒนาศักยภาพ มีส่วนรวมในการจัดทำแผนการท่องเที่ยวโดยชุมชน และร่วมขับเคลื่อนประเด็นหรือผลิตภัณฑ์จากการวิจัยสู่นโยบายระดับพื้นที่ และจังหวัด ที่เอื้อให้เกิดการรักษาและหวงแหนทรัพยากรธรรมชาติและสิ่งแวดล้อม รวมถึงก่อให้เกิดรายได้กับผู้มีส่วนได้ส่วนเสียเพิ่มขึ้น

กรอบการวิจัยที่ ๒ ประเด็นการต่อยอดผลิตภัณฑ์เพื่อเพิ่มมูลค่าและคุณค่า

เป้าหมาย: มุ่งเน้นการยกระดับผลิตภัณฑ์ที่ได้รับงบประมาณสนับสนุนการวิจัยในปี พ.ศ. ๒๕๕๙-๒๕๖๑ จาก มหาวิทยาลัยราชภัฏลำปาง ร่วมกับสำนักงานกองทุนสนับสนุนการวิจัย (สกว.) โดยมุ่งเน้นการยกระดับมูลค่า และคุณค่าสู่ความสามารถในการแข่งขันทางการตลาด สามารถเป็นผลิตภัณฑ์อัตลักษณ์หรือผลิตภัณฑ์ระดับจังหวัด รวมทั้งสามารถนำเข้าสู่การคัดสรรเป็นผลิตภัณฑ์ต้นแบบ หรือผลิตภัณฑ์ที่ได้รับการประเมินเพื่อเป็นสินค้าลำปางแบรนด์ หรือ The Best of Lampang OTOP โดยมุ่งเน้นการใช้นวัตกรรมองค์ความรู้จากงานวิจัยที่ผ่านมา ประกอบกับต้นทุนทางสังคมของพื้นที่ในการยกระดับ และสามารถขยายผลเชื่อมโยงไปยังโซ่อุปทานทั้งระดับ ต้นน้ำ ระดับกลางน้ำ และปลายน้ำ ทั้งนี้กำหนดให้ประเด็นการต่อยอดผลิตภัณฑ์เพื่อเพิ่มมูลค่าดำเนินการภายใต้แนวคิด Value Chain, Supply Chain และ Value Network สามารถพัฒนาเศรษฐกิจฐานรากที่ขยายหรือต่อยอดไปยังเครือข่ายอื่นๆ รวมทั้งการต่อยอดและสร้างมูลค่าและคุณค่าทางเศรษฐกิจในระดับที่สูงขึ้น ใน ๓ ผลิตภัณฑ์ดังนี้ ผลิตภัณฑ์ไข่เค็มพอกดินภูเขาไฟ ผลิตภัณฑ์ข้าวแต๋น และผลิตภัณฑ์จากการประยุกต์ใช้วัสดุธรรมชาติเพื่อลดปริมาณสารโพลาร์ในน้ำมันทอด

ประเด็นโจทย์วิจัย ที่ให้ความสำคัญ

ผลิตภัณฑ์ ไข่เค็มพอกดินภูเขาไฟ

- ๑) การวิจัยเพื่อค้นหาการบริหารจัดการเพื่อยกระดับเครือข่ายและการสร้างนวัตกรรมการจัดการเครือข่ายผู้ประกอบการที่เกี่ยวข้องกับผลิตภัณฑ์ไข่เค็มพอกดินภูเขาไฟ
- ๒) การวิจัยที่แสวงหาการขยายพื้นที่ตลาดของผลิตภัณฑ์ไข่เค็มพอกดินภูเขาไฟ
- ๓) นวัตกรรมผลิตภัณฑ์ไข่เค็มพอกดินภูเขาไฟที่ส่งเสริมการสร้างมูลค่าเพิ่มในทุกส่วนของห่วงโซ่แห่งคุณค่า

ผลิตภัณฑ์ ข้าวแต๋น

- ๑) การวิจัยที่ยกระดับผลิตภัณฑ์เชิงสร้างสรรค์ของข้าวแต๋นเพื่อเป็นผลิตภัณฑ์ใหม่ด้วยนวัตกรรมที่สามารถแข่งขันเชิงพาณิชย์ได้
- ๒) การวิจัยที่เกี่ยวกับการวิเคราะห์ตลาด พฤติกรรมผู้บริโภค ช่องทางการตลาด และการตอบสนองความต้องการของผู้บริโภคในตลาดใหม่ของผลิตภัณฑ์ข้าวแต๋น

ผลิตภัณฑ์การประยุกต์ใช้ในการลดสารโพลาร์ในน้ำมันทอด

- ๑) การพัฒนาผลิตภัณฑ์จากวัสดุธรรมชาติด้วยนวัตกรรม เพื่อลดปริมาณสารโพลาร์ในน้ำมันทอด ที่สร้างมูลค่าเชิงพาณิชย์ในระดับอุตสาหกรรม ผู้ประกอบการรายย่อย และในครัวเรือนได้
- ๒) การวิจัยที่เกี่ยวกับการวิเคราะห์ตลาด ช่องทางการตลาด และการตอบสนองความต้องการของผู้ใช้นวัตกรรมในตลาดใหม่

ผลผลิต

- ๑) เครือข่ายผู้ประกอบการในผลิตภัณฑ์ที่ได้รับการยกระดับ สร้างความสามารถในการแข่งขันในตลาดใหม่
- ๒) นวัตกรรมการแปรรูปเพื่อสร้างคุณค่า และมูลค่าตลอดห่วงโซ่คุณค่าของผลิตภัณฑ์ไข่เค็มพอกดินภูเขาไฟ ข้าวแต่น และผลิตภัณฑ์ลดปริมาณสารโพลาร์
- ๓) ผลิตภัณฑ์ที่ได้รับการยกระดับและพัฒนา ได้รับการรับรองมาตรฐานที่สูงขึ้นหรือเพิ่มขึ้น
- ๔) รูปแบบบริหารจัดการเครือข่ายผู้ประกอบการในห่วงโซ่คุณค่าของผลิตภัณฑ์
- ๕) ผู้ประกอบการได้รับการพัฒนาศักยภาพ ผ่านกระบวนการวิจัยแบบมีส่วนร่วม

๓. ขอบเขตของการวิจัย

๓.๑ กรอบการวิจัยในประเด็นการท่องเที่ยวโดยชุมชน

พื้นที่วิจัย เป็นพื้นที่ที่มีสถานที่ท่องเที่ยวหลัก และสามารถเป็นต้นแบบของแหล่งท่องเที่ยวเชิงวัฒนธรรม เชิงนิเวศ และเชิงส่งเสริมสุขภาพได้โดยการขับเคลื่อนของชุมชน ประกอบด้วย ๑) บ้านแม่แจ่ม อำเภอเมืองปาน ๒) บ้านจำปุย อำเภอแม่เมาะ และ ๓) บ้านโป่งน้ำร้อน อำเภอเสริมงาม จังหวัดลำปาง

เป็นโจทย์วิจัยที่สะท้อนให้เห็นความหลากหลายด้านการท่องเที่ยว และอัตวิถิชุมชน มุ่งเน้นให้เกิดการยกระดับการพัฒนาการท่องเที่ยวโดยชุมชน ในมิติเชิงเศรษฐกิจเป็นการพัฒนาต่อยอดทุนทางสังคม และทรัพยากรพื้นถิ่นที่มีอยู่ ยกกระดับผลิตภัณฑ์คุณค่า หรือการบริการ ที่จะก่อเกิด และกระจายรายได้แก่ผู้ประกอบการทั้งระดับครัวเรือน และชุมชนด้วยนวัตกรรม ควบคู่ไปกับการยกระดับในมิติเชิงสังคม ในการจัดการตนเองของชุมชน เพื่อนำไปสู่การเป็นชุมชนต้นแบบ “ท่องเที่ยวโดยชุมชน” และการผลักดันไปสู่เชิงนโยบายระดับพื้นที่หรือระดับจังหวัด การยกระดับการมีส่วนร่วมของชุมชน ภาคี เครือข่ายภาครัฐ ภาคเอกชน ภาคประชาสังคม และการพัฒนาศักยภาพผู้นำ บุคลากรทางด้านการท่องเที่ยวในขีดความสามารถในการประกอบการจัดการยุคใหม่ รวมถึง ก่อเกิดฐานข้อมูลการท่องเที่ยว และแผนธุรกิจการท่องเที่ยวของชุมชน เพื่อนำไปสู่มาตรฐาน และความสามารถในการแข่งขันในตลาดใหม่ อันเป็นลดความเหลื่อมล้ำ ด้วยการสร้างโอกาสและความเสมอภาคในการแข่งขันให้กับสังคม

๓.๒ กรอบการวิจัยในประเด็นการต่อยอดผลิตผลิตภัณฑ์เพื่อเพิ่มมูลค่า พัฒนาสู่เชิงพาณิชย์

พาณิชย์

มุ่งเน้นการยกระดับผลิตภัณฑ์ที่ได้รับการงบประมาณสนับสนุน จากความร่วมมือระหว่างมหาวิทยาลัยราชภัฏลำปาง และสำนักงานกองทุนสนับสนุนการวิจัย (สกว.) ปี พ.ศ.๒๕๕๙-๒๕๖๑ ที่ผ่านมา โดยมุ่งเน้นการยกระดับผลิตภัณฑ์ สู่อำนาจการแข่งขันในตลาดใหม่ เป็นผลิตภัณฑ์อัตลักษณ์ประจำถิ่น โดยมุ่งเน้นการต่อยอดผลิตภัณฑ์ด้วยนวัตกรรม สามารถขยายผลเชื่อมโยงไปยังโซ่อุปทานทั้งระดับต้นน้ำ ระดับกลางน้ำ และปลายน้ำโดยการมีส่วนร่วมภาคส่วนที่เกี่ยวข้อง เช่น ผู้ประกอบการ กลุ่ม หรือสมาคม เป็นต้น และสามารถพัฒนาจนนำไปสู่การใช้ประโยชน์ได้อย่างเป็นรูปธรรมในเชิงพาณิชย์ ซึ่งผลิตภัณฑ์ที่ผ่านการพิจารณาการต่อยอดการวิจัยในครั้งนี้ ประกอบด้วย ผลิตภัณฑ์ไข่เค็มพอกดินภูเขาไฟ ผลิตภัณฑ์ข้าวแต่น และผลิตภัณฑ์จากการประยุกต์ใช้วัสดุธรรมชาติเพื่อลดปริมาณสารโพลาร์ในน้ำมันทอด

๔. หลักเกณฑ์ และเงื่อนไขการให้ทุน

๔.๑ มูลค่าทุน และระยะเวลาการดำเนินการ

๔.๑.๑ กรอบการวิจัยที่ ๑ ประเด็นการท่องเที่ยวโดยชุมชน จำนวน ๔ ชุดโครงการ ครอบคลุม ๓ พื้นที่ รวม ๒,๐๐๐,๐๐๐ บาท (สองล้านบาทถ้วน) ดังรายละเอียด ต่อไปนี้

- ๑) ชุดโครงการ การเชื่อมโยง และสื่อสารถึงอัตลักษณ์ของชาติพันธุ์ เพื่อส่งเสริม สนับสนุนการท่องเที่ยวโดยชุมชนด้วย อัตวิถี วัฒนธรรมนิยมประเพณี การประกอบอาชีพ อาหารพื้นถิ่นฯ ชุดโครงการละไม่เกิน ๕๐๐,๐๐๐ บาท (ห้าแสนบาทถ้วน)
- ๒) ชุดโครงการ การพัฒนาและยกระดับคุณภาพ มาตรฐานการบริการ และผลิตภัณฑ์ชุมชนด้วยนวัตกรรมอย่างครบห่วงโซ่อุปทาน เพื่อสร้างความสามารถในการแข่งขันในตลาดใหม่ ชุดโครงการละไม่เกิน ๗๐๐,๐๐๐ บาท (เจ็ดแสนบาทถ้วน)
- ๓) การพัฒนาระบบฐานข้อมูล และการจัดการโลจิสติกส์ด้านการท่องเที่ยวโดยชุมชน ชุดโครงการละไม่เกิน ๔๐๐,๐๐๐ บาท (สี่แสนบาทถ้วน)
- ๔) การพัฒนาศักยภาพ และยกระดับผู้ประกอบการ กลุ่มผู้ประกอบการ ผู้นำชุมชน ผู้นำทางความคิด เพื่อมีส่วนร่วมในจัดทำแผนการท่องเที่ยวร่วมกับผู้มีส่วนได้ส่วนเสีย และยกระดับการท่องเที่ยวโดยชุมชน รวมถึง การขับเคลื่อนผลผลิตไปสู่การกำหนดเป็นนโยบายในระดับพื้นที่ และระดับจังหวัด ชุดโครงการละไม่เกิน ๔๐๐,๐๐๐ บาท (สี่แสนบาทถ้วน)

๔.๑.๒ กรอบการวิจัยที่ ๒ ประเด็นการต่อยอดผลิตผลิตภัณฑ์เพื่อเพิ่มมูลค่า และคุณค่า พัฒนาสู่เชิงพาณิชย์จำนวน ๓ ผลิตภัณฑ์ ผลิตภัณฑ์ละ ๑ ชุดโครงการละ ๔๒๐,๐๐๐ บาท (สี่แสนสองหมื่นบาทถ้วน) รวม ๑,๒๖๐,๐๐๐ บาท (หนึ่งล้านสองแสนหกหมื่นบาทถ้วน)

หมายเหตุ: งบประมาณที่จัดสรร อาจมีการโยกย้ายการจัดสรรข้ามประเด็น หรือปรับเพิ่มหรือลดได้ ผ่านความเห็นชอบของคณะกรรมการที่มหาวิทยาลัยแต่งตั้งขึ้น โดยพิจารณาจากความเหมาะสมของเนื้อหา กิจกรรมโครงการ

๔.๒ คุณสมบัติของผู้ขอรับทุน

ผู้รับทุนวิจัยต้องปฏิบัติตามประกาศมหาวิทยาลัยราชภัฏรำไพพรรณี เรื่อง หลักเกณฑ์ วิธีปฏิบัติการส่งข้อเสนอโครงการวิจัย และคุณสมบัติของผู้รับทุนอุดหนุน” มีดังนี้

๔.๒.๑ หัวหน้าชุดโครงการวิจัย และหัวหน้าโครงการย่อยต้องเป็นอาจารย์ประจำของมหาวิทยาลัยราชภัฏรำไพพรรณี

๔.๒.๒ หัวหน้าชุดโครงการวิจัยต้องมีประสบการณ์การวิจัยเชิงพื้นที่ หรือกระบวนการทำงานร่วมกับชุมชน ท้องถิ่น โดยปรากฏหลักฐานชัดเจน ที่สะท้อนให้เห็นถึงคุณสมบัติที่จะสามารถเป็นหัวหน้าชุดโครงการได้ อย่างน้อย ๓ ปี

๔.๒.๓ หัวหน้าชุดโครงการวิจัย หรือ หัวหน้าโครงการย่อย หรือนักวิจัยร่วมจะต้องไม่อยู่ในระหว่างลาศึกษาต่อ หรือมีแผนการลาการศึกษาต่อ

๔.๒.๔ หัวหน้าชุดโครงการวิจัย และหัวหน้าโครงการย่อยต้องไม่ค้างส่งรายงานการวิจัยที่ได้รับทุนอุดหนุนการวิจัยจากมหาวิทยาลัยราชภัฏลำปาง หรือแหล่งทุนวิจัยอื่นๆ ที่ครบกำหนดระยะเวลาดำเนินโครงการ

๔.๒.๕ ผู้ขอรับทุนวิจัย สามารถเป็นหัวหน้าชุดโครงการวิจัย และหัวหน้าโครงการย่อยได้เพียง ๑ โครงการ และหัวหน้าชุดโครงการจะเป็นหัวหน้าโครงการย่อยอีกไม่ได้ (ทั้งนี้ หากนับรวมแหล่งทุนอื่นๆ จะต้องเป็นหัวหน้าชุดโครงการ หรือโครงการย่อยได้รวมไม่เกิน ๒ โครงการวิจัย และเป็นผู้ร่วมวิจัยได้ไม่เกิน ๓ โครงการ)

๔.๒.๖ ผู้รับทุนวิจัยต้องมีความพร้อม และให้ความร่วมมือในการปฏิบัติตามประกาศการรับข้อเสนอโครงการวิจัยที่มหาวิทยาลัยกำหนด รวมถึงการปฏิบัติตามสัญญาทุน และเอกสารแนบท้ายสัญญา

๔.๒.๗ ผู้รับทุนวิจัยต้องเข้าร่วมกิจกรรมที่เกี่ยวข้องกับงานวิจัยฯ ตามที่สถาบันวิจัยและพัฒนาได้จัดขึ้นในระหว่าง และภายหลังเสร็จสิ้นโครงการวิจัย

๔.๒.๘ หากขาดคุณสมบัติข้อใดข้อหนึ่ง ให้อยู่ในดุลพินิจของคณะกรรมการที่มหาวิทยาลัยแต่งตั้งขึ้น

๕. รูปแบบ / ลักษณะโครงการวิจัย

การจัดสรรทุนวิจัยในครั้งนี้ มุ่งเน้นชุดโครงการวิจัยในรูปแบบสหวิทยาการ เป็นการบูรณาการข้ามศาสตร์ และข้ามคณะภายในมหาวิทยาลัย ภายใต้การมีส่วนร่วมของผู้มีส่วนได้ส่วนเสีย โดยมีลักษณะดังนี้

๕.๑ เป็นชุดโครงการวิจัย และโครงการวิจัย ที่มาจากประเด็นโจทย์วิจัยตามประกาศนี้เท่านั้น

๕.๒ เป็นชุดโครงการวิจัยที่มีความร่วมมือระหว่างนักวิจัย นักศึกษา กับชุมชน ภาคีเครือข่าย ภาครัฐ / เอกชน ในการร่วมพิจารณาโจทย์ ร่วมคิด ร่วมดำเนินการวิจัย และร่วมใช้ประโยชน์ เพื่อการยกระดับคุณภาพชีวิตของชุมชน ท้องถิ่น

๕.๓ เป็นชุดโครงการวิจัยที่มีลักษณะบูรณาการข้ามศาสตร์ และข้ามคณะ โดยคำนึงถึงความสอดคล้องตามประเด็นวิจัย อย่างน้อย ๓ คณะต่อชุดโครงการ และ ๑ ชุดโครงการต้องประกอบด้วยโครงการย่อยอย่างน้อย ๓ โครงการ (ไม่รวมแผนวิจัยในโครงการ)

๕.๔ เป็นชุดโครงการวิจัยที่สามารถเชื่อมโยงกระบวนการวิจัยในโครงการย่อยครบตามห่วงโซ่คุณค่า (ต้นน้ำ กลางน้ำ และปลายน้ำ) และมีความชัดเจนในการบูรณาการกับพันธกิจสัมพันธ์มหาวิทยาลัยราชภัฏลำปาง

๕.๕ เป็นชุดโครงการที่เชื่อมโยงกับระบบการบริหารจัดการงานวิจัยระดับคณะ รวมถึงมีกระบวนการในการพัฒนาระบบพี่เลี้ยง และนักวิจัยรุ่นใหม่

๕.๖ เป็นชุดโครงการวิจัยที่ใช้แนวคิด “ตลาดนำการผลิต” โดยให้ความสำคัญกับรูปแบบการวิจัยที่มีการผสมผสานการวิจัยเชิงปฏิบัติการแบบมีส่วนร่วม (Participatory Action Research)

๕.๗ ชุดโครงการวิจัยต้องระบุวัตถุประสงค์ข้อที่ ๑ คือ การพัฒนาระบบ กลไกการบริหารจัดการงานวิจัยเชิงพื้นที่ โดยมีการบริหารจัดการโครงการที่เชื่อมงาน เชื่อมคน กับคณะ เช่น หน่วยจัดการงานวิจัยเชิงพื้นที่ระดับคณะ และระดับมหาวิทยาลัย

๕.๘ ชุดโครงการวิจัยต้องมี ๑ แผนวิจัย ที่ทำหน้าที่กำกับ ติดตาม วิเคราะห์ สังเคราะห์ผลการดำเนินงานวิจัยโครงการย่อยในแผน รวมถึงการอำนวยความสะดวกให้เกิดการแลกเปลี่ยนเรียนรู้ระหว่างนักวิจัยในชุดโครงการ รวมถึงการเชื่อมโยงการดำเนินการวิจัยกับหน่วยจัดการคณะต่างๆและระดับมหาวิทยาลัย

๖. การรับสมัครขอรับทุน / การส่งข้อเสนอโครงการวิจัย

๖.๑ นักวิจัยจัดทำข้อเสนอโครงการตามแบบฟอร์มที่กำหนด สามารถดาวน์โหลดแบบฟอร์มได้ที่ <http://www.rsc.lpru.ac.th/newweb/>

๖.๒ นักวิจัยส่งข้อเสนอโครงการมายังสถาบันวิจัยและพัฒนาจำนวน ๕ ชุดพร้อมแผ่น CD บันทึกไฟล์ข้อมูล MS—word และ PDF จำนวน ๑ แผ่น โดยผ่านความเห็นชอบของคุณบดี โดยส่งภายในวันที่ ๒๑ ธันวาคม ๒๕๖๑

๖.๓ วิชากรซ์ข้อเสนอโครงการ เบื้องต้น โดยผู้ทรงคุณวุฒิ ในวันที่ ๒๖ ธันวาคม ๒๕๖๑

๖.๔ เวทีนำเสนอข้อเสนอชุดโครงการ โครงการวิจัย ต่อผู้ทรงคุณวุฒิจาก สกว. และผู้ทรงที่มหาวิทยาลัย แต่งตั้งขึ้นมา เพื่อพิจารณาข้อเสนอโครงการวิจัยในวันที่ ๘ มกราคม ๒๕๖๑

๗. การพิจารณาข้อเสนอโครงการ

๗.๑ สถาบันวิจัยและพัฒนาตรวจสอบความถูกต้อง ความครบถ้วนของข้อเสนอโครงการ และคัดกรองข้อเสนอโครงการตามรายละเอียดที่ระบุในประกาศฉบับนี้

๗.๒ หัวหน้าชุดโครงการ และหัวหน้าโครงการย่อยต้องนำเสนอข้อเสนอโครงการ ต่อคณะกรรมการผู้ทรงคุณวุฒิ ด้วยตนเอง ตามวัน เวลา และสถานที่กำหนด (เว้นแต่มีเหตุอันควร ทั้งนี้อยู่ในดุลพินิจของคณะกรรมการที่มหาวิทยาลัยแต่งตั้งขึ้น)

๗.๓ หัวหน้าชุดโครงการ และหัวหน้าโครงการย่อยต้องปรับข้อเสนอโครงการ และส่งแบบฟอร์มชี้แจงรายละเอียดการปรับแก้ ตามข้อเสนอแนะของผู้ทรงคุณวุฒิ โดยผ่านความเห็นชอบของคุณบดี

๗.๔ หัวหน้าชุดโครงการ ส่งข้อเสนอชุดโครงการพร้อมทั้งข้อเสนอโครงการย่อยภายใต้ชุดโครงการ ที่ปรับแก้แล้ว ตามข้อ ๗.๓ ในรูปแบบไฟล์ MS-word และ PDF โดยส่งมายังสถาบันวิจัยและพัฒนาตามที่อยู่ E-mail: <http://www.rsc.lpru.ac.th/newweb/> ภายในวันที่ ๑๕ มกราคม ๒๕๖๒

๘. ระยะเวลาดำเนินการ

๑๐ เดือน (นับจากวันที่ลงนามในสัญญา)

๙. การรับทุน และการเบิกจ่ายทุน

๙.๑ ผู้ได้รับทุนจะต้องทำสัญญากับมหาวิทยาลัยราชภัฏลำปาง ตามแบบฟอร์มที่กำหนด และหากมีการเปลี่ยนแปลงใดๆเกี่ยวกับรายละเอียดของโครงการที่ได้รับอนุมัติ ต้องได้รับความเห็นชอบจากสำนักกองทุนสนับสนุนการวิจัย (สกว.) และผู้อำนวยการสถาบันวิจัยและพัฒนา ก่อนดำเนินการ และต้องดำเนินการเป็นลายลักษณ์อักษรเท่านั้น

๙.๒ มหาวิทยาลัยสงวนสิทธิ์ที่จะระงับการให้ทุน และเรียกเงินทุนวิจัยส่วนที่เหลือคืน ในกรณีที่ได้รับทุนไม่ปฏิบัติตามประกาศนี้ หรือตามที่กำหนดไว้ในข้อเสนอโครงการ สัญญาทุน และเอกสารแนบท้ายสัญญา

๙.๓ การเบิกจ่ายทุน ให้แบ่งจ่ายเป็น ๓ งวด โดยมีหลักเกณฑ์ดังนี้

๑) งวดแรก เบิกได้ร้อยละ ๕๐ ของเงินอุดหนุนโครงการวิจัยที่ได้รับอนุมัติ หลังจากได้ลงนามในสัญญาเงินทุนเรียบร้อยแล้ว

๒) งวดที่ ๒ เบิกได้ร้อยละ ๔๐ ของเงินอุดหนุนโครงการวิจัยที่ได้รับอนุมัติ จะเบิกได้เมื่อดำเนินการวิจัยไปแล้วอย่างน้อยครึ่งหนึ่งของกิจกรรมที่กำหนดไว้ในโครงการ และได้นำเสนอรายงานความก้าวหน้า ๖ เดือน ซึ่งรายงานดังกล่าวได้รับความเห็นชอบจากสำนักงานกองทุนสนับสนุนการวิจัย และผู้ทรงวุฒิ

๓) งวดที่ ๓ เบิกได้ร้อยละ ๑๐ เมื่อสิ้นสุดโครงการวิจัย และส่งรายงานฉบับสมบูรณ์พร้อมผลลัพธ์ตามตัวชี้วัดที่กำหนดไว้ในโครงการวิจัย พร้อมหลักฐานค่าใช้จ่ายมายังสถาบันวิจัยและพัฒนา โดยจะจ่ายให้นักวิจัยต่อเมื่อ สำนักงานกองทุนสนับสนุนการวิจัย (สกว.) ได้ให้ความเห็นชอบและอนุมัติงบประมาณงวดสุดท้ายมายัง มหาวิทยาลัยราชภัฏรำไพพรรณี แล้ว

ปฏิทินการรับทุน

การดำเนินงาน	ระยะเวลา
๑. รับข้อเสนอโครงการ	๑๔ - ๒๑ ธันวาคม ๒๕๖๑
๒. เวทีพิจารณา proposal	
๒.๑ จัดประชุมผู้ทรงคุณวุฒิภายใน และภายนอกเพื่อกลั่นกรองข้อเสนอโครงการ	๒๖ ธันวาคม ๒๕๖๑
๒.๒ การวิพากษ์ข้อเสนอโดยผู้ทรงคุณวุฒิจาก สกว. และผู้ทรงคุณวุฒิภายนอก	๘ มกราคม ๒๕๖๒
๓. โครงการที่ผ่านการพิจารณาปรับปรุงรายละเอียดข้อเสนอโครงการจัดส่งให้สถาบันวิจัยฯ	๑๕ มกราคม ๒๕๖๒
๔. ป้อนข้อมูลโครงการที่ปรับแก้เรียบร้อยแล้ว ผ่านระบบ DRMS	๑๕ มกราคม-๒๐ มกราคม ๒๕๖๒
๕. จัดทำสัญญาเงินทุน	๒๐ มกราคม ๒๕๖๒
๖. เริ่มดำเนินโครงการ	๒๐ มกราคม ๒๕๖๒

๑๐. การติดตามและประเมินผลโครงการ

สำนักงานกองทุนสนับสนุนการวิจัย หรือ สกว. และมหาวิทยาลัยราชภัฏรำไพพรรณี จะมีการติดตามและประเมินผลโครงการวิจัย โดยคณะทำงานติดตามและประเมินผลโครงการวิจัย และผู้ทรงคุณวุฒิ ดังนี้

๑๐.๑ จัดเวทีติดตามความก้าวหน้าของโครงการวิจัยในเดือนที่ ๓ โดยสถาบันวิจัยและพัฒนา จัดกิจกรรมประชุมนำเสนอรายงานความก้าวหน้า นักวิจัยรายงานความก้าวหน้าเดือนที่ ๓ ด้วย Power point

๑๐.๒ เวทีจัดเวทีรายงานความก้าวหน้า ๖ เดือน และ ๑๒ เดือนดำเนินการโดยสถาบันวิจัยและพัฒนา โดยมีผู้ทรงคุณวุฒิจาก สกว.และผู้มีส่วนได้ส่วนเสียร่วมเวที นักวิจัยนำเสนอด้วย Power point และเล่มรายงานความก้าวหน้าโครงการวิจัย หรือร่างรายงานฉบับสมบูรณ์

๑๐.๓ เวทีจัดเวทีถ่ายทอดเทคโนโลยี และการติดตามประเมินผลลัพธ์ ผลกระทบ การเปลี่ยนแปลงที่เกิดขึ้นในชุมชนเป้าหมาย ในระหว่างเดือนที่ ๙-๑๒ มีบุคลากรสถาบันวิจัยและผู้มีส่วนได้ส่วนเสียร่วมเวที

๑๐.๔ เมื่อสิ้นสุดโครงการให้รายงานผลการวิจัยฉบับสมบูรณ์ตามแบบที่มหาวิทยาลัยกำหนดพร้อมปรับปรุงตามข้อเสนอแนะจากเวที ๑๐.๒ ภายในสามสัปดาห์ (รายละเอียดรายงานความก้าวหน้าตามเอกสารแนบท้ายสัญญา)

๑๐.๕ นักวิจัยต้องปฏิบัติตามสัญญา และเอกสารแนบท้ายสัญญาทุกข้อ

ทั้งนี้ หากมีข้อพิพาทหรือปัญหาข้อขัดแย้ง ให้ถือว่าการพิจารณาจากคณะกรรมการที่จัดตั้งขึ้นมาในการนี้โดยเฉพาะ ถือเป็นที่สุด

๑๑. การตีพิมพ์เผยแพร่และนำผลงานวิจัยไปใช้ประโยชน์

๑๑.๑ โครงการวิจัยที่เสร็จสิ้นการดำเนินงานและส่งรายงานผลการวิจัยฉบับสมบูรณ์แล้ว ตัวแทนของแต่ละคณะ/คณะนักวิจัยที่ได้ทุนอุดหนุนการวิจัยจะต้องสังเคราะห์องค์ความรู้ร่วมกับทีมบริหารโครงการ และทีมสนับสนุนด้านวิชาการ และจะต้องมีส่วนร่วมในการประชาสัมพันธ์เผยแพร่หรือถ่ายทอดงานวิจัยโดยสื่อต่าง ๆ เช่น เอกสารสิ่งพิมพ์ หนังสือพิมพ์ วิทยุกระจายเสียง วิทยุโทรทัศน์ หรือจัดนิทรรศการ เป็นต้น

๑๑.๒ นักวิจัย ต้องดำเนินการเสนอผลงานวิจัยเพื่อตีพิมพ์ในวารสารทางวิชาการที่มีชื่ออยู่ในฐานข้อมูล TCI ตามมาตรฐานของ สกอ. และที่เป็นที่ยอมรับในระดับชาติหรือนานาชาติ โดยใช้งบประมาณจากโครงการวิจัย

๑๑.๓ นักวิจัย ต้องมีหนังสือรับรองการนำผลงานวิจัยไปใช้ประโยชน์จากหน่วยงานนิติบุคคลหรือหลักฐานที่นำผลงานวิจัยไปใช้ประโยชน์อย่างใดอย่างหนึ่งหรือทั้งหมด เช่น ประโยชน์ในเชิงวิชาการ เชิงนโยบาย เชิงสาธารณะ เชิงพาณิชย์ (เชิงวิชาการ: การเรียนการสอน การอ้างอิงทางวิชาการ การต่อยอดงานวิจัย เชิงนโยบาย: เป็นข้อมูล แนวทางในการกำหนดนโยบาย/แผนงาน/มาตรการของรัฐและองค์กร เชิงสาธารณะ: การถ่ายทอดองค์ความรู้ เทคโนโลยีแก่สาธารณะชน เชิงพาณิชย์: การถ่ายทอดเทคโนโลยีและการยื่นขอจดทะเบียนทรัพย์สินทางปัญญา เป็นต้น)

๑๑.๔ นักวิจัย ต้องมีการยื่นขอจด/แจ้งทรัพย์สินทางปัญญา อย่างน้อย ๑ ชิ้นงานต่อชุดโครงการหนึ่ง ทรัพย์สินทางปัญญาหรือสิทธิใดๆที่เกิดขึ้นจากโครงการวิจัยนี้ ให้ตกเป็นของมหาวิทยาลัยราชภัฏลำปาง และสำนักงานกองทุนสนับสนุนการวิจัย (สกว.)

ประกาศ ณ วันที่ ๑๔ ธันวาคม พ.ศ. ๒๕๖๑



(รองศาสตราจารย์ ดร.สมเกียรติ สายธนู)

อธิการบดีมหาวิทยาลัยราชภัฏลำปาง