



คู่มือบริการวิชาการ

มหาวิทยาลัยราชภัฏลำปาง

สถาบันวิจัยและพัฒนา มหาวิทยาลัยราชภัฏลำปาง
119 หมู่ 9 ต.ชมพู อ.เมือง จ.ลำปาง 52100
โทรศัพท์ 054 - 237399 ต่อ 3832-3



บทที่ 1

บทนำ

ประวัติสถาบันวิจัยและพัฒนา

มหาวิทยาลัยราชภัฏรำไพพรรณีมีชื่อเดิมว่า วิทยาลัยครูรำไพพรรณี ก่อตั้งขึ้นเมื่อวันที่ 9 มิถุนายน พ.ศ. 2514 เมื่อวันที่ 14 กุมภาพันธ์ พ.ศ. 2535 พระบาทสมเด็จพระเจ้าอยู่หัวภูมิพลอดุลยเดชได้พระราชทานนามวิทยาลัยครูใหม่ว่า “สถาบันราชภัฏ” จึงได้เปลี่ยนชื่อเป็นสถาบันราชภัฏรำไพพรรณีตามพระราชบัญญัติสถาบันราชภัฏ พ.ศ. 2538 และวันที่ 14 มิถุนายน พ.ศ. 2547 พระบาทสมเด็จพระเจ้าอยู่หัว ทรงลงพระปรมาภิไธยพระราชบัญญัติมหาวิทยาลัยราชภัฏ พ.ศ. 2547 สถาบันราชภัฏทั่วประเทศจึงเปลี่ยนสถานภาพเป็นมหาวิทยาลัยราชภัฏ ตั้งแต่วันที่ 15 มิถุนายน พ.ศ. 2547 เป็นต้นมา

สถาบันวิจัยและพัฒนาได้ก่อตั้งพร้อมกับการเป็นวิทยาลัยครูรำไพพรรณี ภายใต้ชื่อเรียกต่างๆ กันเริ่มตั้งแต่เป็นส่วนหนึ่งของแผนงาน ต่อมาบทบาทของวิทยาลัยครูได้เปลี่ยนแปลงไป จึงได้รับการจัดตั้งเป็นศูนย์วิจัยและฝึกอบรม หลังจากที่ได้มีการออกพระราชบัญญัติสถาบันราชภัฏและขอขยายภาระงานของสถาบันราชภัฏรำไพพรรณี พ.ศ. 2543 ได้กำหนดชื่อหน่วยงานว่า “สำนักวิจัยและบริการวิชาการ” ในปี พ.ศ. 2546 สำนักวิจัยและบริการวิชาการได้แยกหน่วยงานออกเป็น 2 หน่วยงาน คือสำนักวิจัยและศูนย์บริการวิชาการ และเมื่อวันที่ 9 มีนาคม พ.ศ. 2548 ได้เปลี่ยนชื่อเป็น “สถาบันวิจัยและพัฒนา” ตามกฎกระทรวงจัดตั้งส่วนราชการในมหาวิทยาลัยราชภัฏรำไพพรรณี พ.ศ. 2548 ทั้งนี้ตามพระราชบัญญัติมหาวิทยาลัยราชภัฏ พ.ศ. 2547 โดยได้ผนวกงานด้านการวิจัยและบริการวิชาการ เป็นพันธกิจของสถาบันวิจัยและพัฒนา สถาบันวิจัยและพัฒนาทำหน้าที่ประสานงานและสนับสนุนนโยบายของมหาวิทยาลัยราชภัฏรำไพพรรณี ในด้านการจัดการงานวิจัยและการบริการวิชาการ สู่วิทยาลัยและสังคม

ปรัชญา วิสัยทัศน์ พันธกิจ สถาบันวิจัยและพัฒนา

พระราชบัญญัติมหาวิทยาลัยราชภัฏ พ.ศ. 2547 ได้กำหนดบทบาทให้มหาวิทยาลัยราชภัฏเป็นสถาบันอุดมศึกษาเพื่อการพัฒนาท้องถิ่นมีวัตถุประสงค์ให้การศึกษาส่งเสริมวิชาการและวิชาชีพชั้นสูง ทำการสอน วิจัย ให้บริการทางวิชาการแก่สังคม ปรับปรุงถ่ายทอด และพัฒนาเทคโนโลยี ทำนุบำรุงศิลปและวัฒนธรรม ผลิตครูและส่งเสริมวิทยฐานะครู

จากบทบาทดังกล่าวสถาบันวิจัยและพัฒนาได้นำมากำหนดปรัชญา วิสัยทัศน์ พันธกิจ เป้าหมายและวัตถุประสงค์ ดังนี้

ปรัชญา

การวิจัย การบริการวิชาการ และการประสานความร่วมมือ นำไปสู่การพัฒนาท้องถิ่น

วิสัยทัศน์

ภายในปี 2559 สถาบันวิจัยและพัฒนา เป็นหน่วยงานที่ได้รับการยอมรับและเป็นที่ยอมรับทางวิชาการของชุมชน ในการพัฒนาท้องถิ่น

พันธกิจ

- 1) ส่งเสริมและสนับสนุนพันธกิจสัมพันธ์มหาวิทยาลัย กับสังคม
- 2) ส่งเสริมและสนับสนุนการพัฒนาระบบและกลไกการบริหารงานวิจัย
- 3) ส่งเสริมและสนับสนุนการวิจัยหรืองานสร้างสรรค์ เพื่อสร้างองค์ความรู้ และการพัฒนา
- 4) ส่งเสริมและสนับสนุนการบริการวิชาการ และการนำองค์ความรู้จากการวิจัยไปใช้ประโยชน์
- 5) ส่งเสริมและสนับสนุนการบูรณาการ การวิจัย การบริการวิชาการ และการจัดการเรียนการสอน
- 6) ส่งเสริมและสนับสนุนการตีพิมพ์เผยแพร่ ผลงานวิจัยหรืองานสร้างสรรค์ ในระดับชาติ และนานาชาติ และการจัดการทรัพยากรสินทางปัญญา
- 7) ส่งเสริมและสนับสนุนการสร้างเครือข่ายกับชุมชน ท้องถิ่นและหน่วยงานภายนอก ด้านการวิจัยและการบริการวิชาการ ทั้งระดับท้องถิ่นและระดับชาติ

นโยบาย

- 1) ส่งเสริมและสนับสนุนให้คณาจารย์ผลิตผลงานด้านพันธกิจสัมพันธ์มหาวิทยาลัยกับสังคม (Engagement Thailand)
- 2) ส่งเสริมและสนับสนุนการผลิตผลงานวิจัยหรืองานสร้างสรรค์ โดยเน้นด้านการศึกษา อาหารปลอดภัย สุขภาพ พลังงานสิ่งแวดล้อมเศรษฐกิจและศิลปวัฒนธรรม

- 3) ส่งเสริมและสนับสนุนให้คณาจารย์ นำผลการวิจัย หรืองานสร้างสรรค์ ไปสู่การใช้ประโยชน์และการตีพิมพ์เผยแพร่ทั้งในระดับชาติและระดับนานาชาติ
- 4) พัฒนาระบบและกลไกการบริหารจัดการทรัพย์สินทางปัญญา
- 5) พัฒนาระบบและกลไกการบริหารงานวิจัย และการบริการวิชาการ
- 6) พัฒนาระบบสารสนเทศเพื่อการบริหารงานวิจัยการบริการวิชาการ และการพัฒนางานวิจัยหรืองานสร้างสรรค์
- 7) พัฒนาระบบและกลไกในการสร้างเครือข่ายความร่วมมือกับชุมชน ท้องถิ่น และหน่วยงานภายนอก

เป้าหมาย

- 1) มีผลงานด้านพันธกิจสัมพันธ์มหาวิทยาลัยกับสังคม (Engagement Thailand)
- 2) มีผลงานวิจัยเกี่ยวกับท้องถิ่นและสากล
- 3) มีแหล่งทุนสนับสนุนการวิจัยทั้งภายนอกและภายในเพิ่มขึ้น
- 4) มีเครือข่ายการวิจัยและบริการวิชาการ
- 5) มีการนำองค์ความรู้ไปใช้ในการบริการวิชาการ
- 6) มีแผนกลยุทธ์ในการพัฒนาสถาบันวิจัยและพัฒนา
- 7) มีคณาจารย์สร้างผลงานทางวิชาการในด้านงานวิจัย เพื่อพัฒนาการเรียนการสอนและสร้างองค์ความรู้ตามพันธกิจ
- 8) มีระบบฐานข้อมูลเพื่อการพัฒนาจังหวัดลำปาง และสารสนเทศด้านการบริหารงานวิจัย บริการวิชาการและการพัฒนางานวิจัย งานสร้างสรรค์

ยุทธศาสตร์การวิจัยมหาวิทยาลัยราชภัฏลำปาง

ยุทธศาสตร์ที่ 1 การสร้างระบบและกลไกการบริหารจัดการงานวิจัยให้เกิดงานวิจัยที่มีคุณภาพ

- กลยุทธ์ที่ 1 พัฒนาระบบและกลไก เพื่อส่งเสริมและ สนับสนุนด้านพันธกิจสัมพันธ์มหาวิทยาลัยกับสังคม
- กลยุทธ์ที่ 2 พัฒนานักวิจัยมือใหม่ และมีอาชีพ
- กลยุทธ์ที่ 3 สร้างเครือข่ายกับชุมชน ท้องถิ่น และ หน่วยงานภายนอก ด้านการวิจัย
- กลยุทธ์ที่ 4 พัฒนาโจทย์วิจัย หรืองานสร้างสรรค์
- กลยุทธ์ที่ 5 ระดมและหาแหล่งทุนสนับสนุนการวิจัย

- กลยุทธ์ที่ 6 วางระบบและกลไกการส่งเสริมและสนับสนุนการทำวิจัย หรืองานสร้างสรรค์
- กลยุทธ์ที่ 7 จัดเวทีแลกเปลี่ยนเรียนรู้ และจัดการความรู้จากผลงานวิจัยและผลงานสร้างสรรค์
- กลยุทธ์ที่ 8 สนับสนุนการเผยแพร่และตีพิมพ์ ผลงานการวิจัยและผลงานสร้างสรรค์
- กลยุทธ์ที่ 9 พัฒนาระบบและกลไก เพื่อช่วยในการ คຸ້ມครองทรัพย์สินทางปัญญา

ยุทธศาสตร์ที่ 2 การสร้างระบบและกลไกในการบริการวิชาการแก่สังคม

- กลยุทธ์ที่ 1 พัฒนาระบบและกลไกการส่งเสริมและสนับสนุนการบริการวิชาการ
- กลยุทธ์ที่ 2 สร้างความร่วมมือระหว่าง หน่วยงานภายในมหาวิทยาลัยและชุมชน ในการกำหนดเป้าหมายของการให้บริการทางวิชาการแก่สังคม
- กลยุทธ์ที่ 3 สร้างภาคีเครือข่ายการบริการวิชาการจากงานวิจัย และผลงานสร้างสรรค์
- กลยุทธ์ที่ 4 ส่งเสริมการบูรณาการงานวิจัย การบริการวิชาการและการจัดการเรียนการสอน
- กลยุทธ์ที่ 5 ระดมและหาแหล่งทุนสนับสนุน การบริการวิชาการจากงานวิจัย และผลงานสร้างสรรค์
- กลยุทธ์ที่ 6 จัดเวทีแลกเปลี่ยนเรียนรู้ และจัดการความรู้จากการบริการวิชาการจากงานวิจัยและผลงานสร้างสรรค์
- กลยุทธ์ที่ 7 สนับสนุนการเผยแพร่ และถ่ายทอดเทคโนโลยี งานวิจัยและผลงานสร้างสรรค์

ยุทธศาสตร์ที่ 3 การพัฒนาระบบสารสนเทศเพื่อการบริหารงานวิจัย การบริการวิชาการ และการพัฒนางานวิจัยหรืองานสร้างสรรค์

- กลยุทธ์ที่ 1 จัดทำระบบสารสนเทศ เพื่อนำไปใช้ประโยชน์ ในการบริหารงานวิจัย การบริการวิชาการ และการพัฒนางานวิจัยหรืองานสร้างสรรค์
- กลยุทธ์ที่ 2 สร้างระบบและกลไกการเผยแพร่ผลงานวิจัย การบริการวิชาการ และงานสร้างสรรค์

กลุ่มเรื่องที่เป็นประเด็นเร่งด่วนตามนโยบายและยุทธศาสตร์การวิจัย ฉบับที่ 8 (พ.ศ.2555 - 2559)

1. การประยุกต์ใช้เศรษฐกิจอย่างพอเพียง
2. ความมั่นคงของรัฐและการเสริมสร้างธรรมาภิบาล
3. การปฏิรูปการศึกษาและสร้างสรรค์การเรียนรู้
4. การจัดการทรัพยากรน้ำ
5. ภาวะโลกร้อนและพลังงานทางเลือก
6. การเพิ่มมูลค่าสินค้าเกษตรเพื่อการส่งออกและลดการนำเข้า
7. การป้องกันโรคและการรักษาสุขภาพ
8. การบริหารจัดการสิ่งแวดล้อมและการพัฒนาคุณค่าความหลากหลายทางชีวภาพ
9. เทคโนโลยีใหม่และเทคโนโลยีที่สำคัญเพื่ออุตสาหกรรม
10. การบริหารจัดการการท่องเที่ยว
11. สังคมผู้สูงอายุ
12. ระบบโลจิสติกส์
13. การปฏิรูประบบวิจัย

แนวโน้มกรอบการวิจัยปีงบประมาณ 2558 จะใช้ 31 กลุ่มเรื่อง ดังนี้

1. ข้าว
2. มันสำปะหลัง
3. ยางพารา
4. ระบบโลจิสติกส์และโซ่อุปทาน
5. การบริหารจัดการการท่องเที่ยว
6. การแพทย์ และสาธารณสุข
7. วัสดุอุปกรณ์เครื่องมือทางการแพทย์และเวชภัณฑ์
8. อ้อยและน้ำตาล
9. ปาล์มน้ำมัน
10. พลาสติกชีวภาพ
11. สมุนไพรไทย อาหารเสริม และสปา
12. อาหารเพื่อเพิ่มคุณค่าและปลอดภัยสำหรับผู้บริโภค และการค้า
13. การคมนาคมขนส่งระบบราง
14. การพัฒนาเศรษฐกิจจากฐานความหลากหลายทางชีวภาพ
15. การศึกษาและสร้างสรรค์การเรียนรู้
16. ความมั่นคง และปัญหาชายแดนภาคใต้

17. ประชาคมอาเซียน
18. สัตว์เศรษฐกิจ
19. พืชสวน (ไม้ผล พืชผัก และไม้ดอกไม้ประดับ)
20. บริหารจัดการทรัพยากรน้ำ
21. มนุษย์ศาสตร์
22. เทคโนโลยีเพื่ออุตสาหกรรมด้านวัสดุนาโน
23. พลังงานทดแทน (ความร่วมมือระหว่างไทย – ต่างประเทศ)
24. ผู้สูงอายุ ผู้ด้อยโอกาส และบุคคลพิการ
25. โครงการอนุรักษ์พันธุกรรมพืชอันเนื่องมาจากพระราชดำริสมเด็จพระเทพรัตนราชสุดาฯ
26. ผลกระทบการใช้แร่ใยหินและศึกษาวัสดุทดแทน
27. สิ่งแวดล้อมและระบบนิเวศความหลากหลายทางชีวภาพ
28. การเปลี่ยนแปลงสภาพภูมิอากาศ
29. เทคโนโลยีอุตสาหกรรมและ SMEs
30. นวัตกรรมเพื่อสังคมและชุมชน
31. พฤติกรรมเยาวชนและสังคมไทย

โครงสร้างการบริหารและโครงสร้างของหน่วยงาน

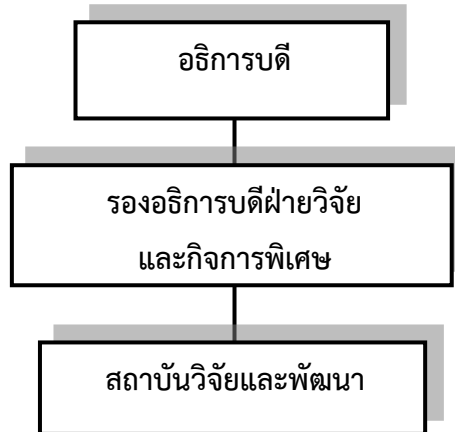
สถาบันวิจัยและพัฒนาดำเนินงานต่าง ๆ ตามพันธกิจของสถาบันวิจัยและพัฒนา อันมีส่วนช่วยพัฒนางานวิจัยและบริการวิชาการของมหาวิทยาลัยราชภัฏลำปาง โดยมีอธิการบดีเป็นผู้บังคับบัญชาสูงสุดและรับผิดชอบงานทั้งหมดภายใต้กำกับดูแลของกรรมการประจำสถาบันวิจัยและพัฒนา เพื่อให้เป็นไปตามนโยบายของสำนักงานคณะกรรมการการอุดมศึกษาและมหาวิทยาลัยราชภัฏลำปาง มีรองอธิการบดีฝ่ายวิจัยและกิจการพิเศษ เป็นผู้กำกับดูแลงานตามพันธกิจที่ได้รับมอบหมายจากอธิการบดี และมีผู้อำนวยการสถาบันวิจัยและพัฒนาเป็นผู้บังคับบัญชารับผิดชอบที่ดำเนินงานตามพันธกิจของสถาบันวิจัยและพัฒนา

องค์การบริหารงานของสถาบันวิจัยและพัฒนาที่สำคัญได้แก่คณะกรรมการประจำสถาบันวิจัยและพัฒนา

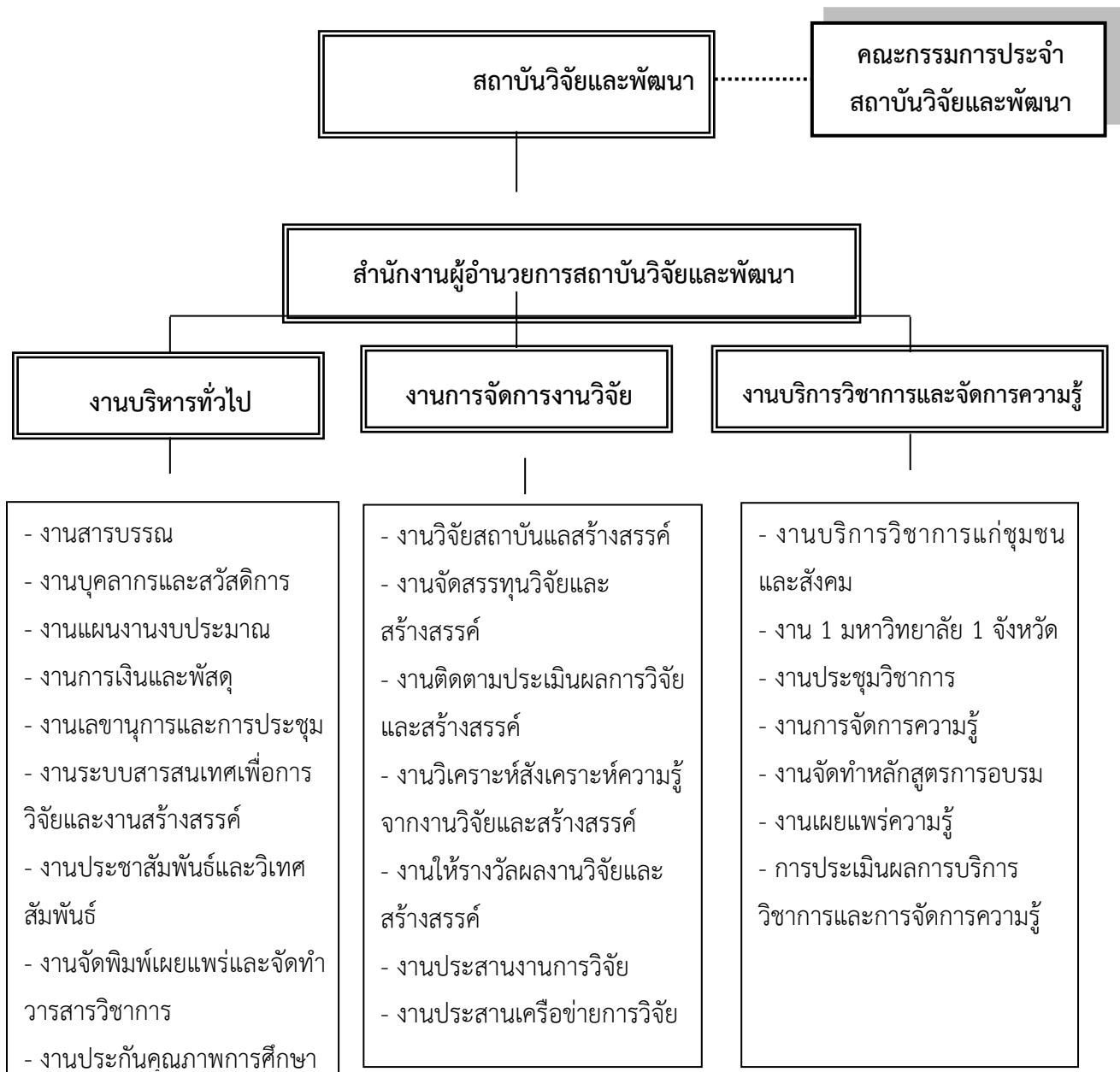
คณะกรรมการประจำสถาบันวิจัยและพัฒนา ประกอบด้วย

1. ผู้ช่วยศาสตราจารย์ ดร.จรีรัตน์ สุวรรณ		ผู้อำนวยการ	ประธานกรรมการ
2. อาจารย์ ดร.ดวงใจ พุทรวงศ์		รองผู้อำนวยการ	กรรมการ
3. อาจารย์ ดร.ธนากร น้อยทองเล็ก		รองผู้อำนวยการ	กรรมการ
4. ผู้ช่วยศาสตราจารย์จำลอง คำบุญชู		คณาจารย์ประจำ	กรรมการ
5. อาจารย์ ดร.วิไลลักษณ์ จันทวงษ์		คณาจารย์ประจำ	กรรมการ
6. รองศาสตราจารย์ ดร.บุญทวารณ วิงวอน		คณาจารย์ประจำ	กรรมการ
7. รองศาสตราจารย์ ดร.อวรณ์ โอภาสพัฒนกิจ		ผู้ทรงคุณวุฒิ	กรรมการ
8. รองศาสตราจารย์ ดร.วิสุธีระ ประเสริฐสรรพ		ผู้ทรงคุณวุฒิ	กรรมการ
9. ดร.อนุรักษ์ นภาพรรณ		ผู้ทรงคุณวุฒิ	กรรมการ
10. หัวหน้าสำนักงานผู้อำนวยการ			เลขานุการ
11. นางกัลยา เชื้อนแก้ว			ผู้ช่วยเลขานุการ
12. นางอภิสนันท์ วัฒนศิริศักดิ์			ผู้ช่วยเลขานุการ

โครงสร้างการบริหารงาน



โครงสร้างการแบ่งส่วนและลักษณะงานในสถาบันวิจัยและพัฒนา มหาวิทยาลัยราชภัฏลำปาง



กรรมการประจำสถาบันวิจัยและพัฒนา

ประธานกรรมการประจำสถาบันวิจัยและพัฒนา



ผู้ช่วยศาสตราจารย์ ดร.จรีรัตน์ สุวรรณ
ผู้อำนวยการสถาบันวิจัยและพัฒนา

กรรมการประจำสถาบันวิจัยและพัฒนาจากผู้ทรงวุฒิ



รศ.ดร.อวรณ์ โอภาสพัฒนกิจ
มหาวิทยาลัยเชียงใหม่



รศ.ดร.สุธีระ ประเสริฐสรรพ
มหาวิทยาลัยสงขลานครินทร์



ดร.อนุรักษ์ นภาวรรณ
กรรมการบริหาร บริษัทอินทราเชรามิกส์ จำกัด

กรรมการประจำสถาบันวิจัยและพัฒนาจากคณาจารย์ประจำ



รศ.ดร.บุญทวรรณ วิงวอน
คณะวิทยาการจัดการ



ผู้ช่วยศาสตราจารย์จำลอง คำบุญชู
คณะมนุษยศาสตร์และสังคมศาสตร์



อาจารย์ ดร.วิไลลักษณ์ จั่นวงษ์
คณะครุศาสตร์

กรรมการประจำสถาบันวิจัยและพัฒนาจากรองผู้อำนวยการ



อาจารย์ ดร.ดวงใจ พุทธวงศ์



อาจารย์ ดร.ธนกร น้อยทองเล็ก



นายจตุพร จันทรมา
หัวหน้าสำนักงานผู้อำนวยการ

เลขานุการ

ผู้บริหารสถาบันวิจัยและพัฒนา

ผู้อำนวยการสถาบันวิจัยและพัฒนา



ผู้ช่วยศาสตราจารย์ ดร.จรีรัตน์ สุวรรณ

รองผู้อำนวยการสถาบันวิจัยและพัฒนา



อาจารย์ ดร.ดวงใจ พุทธวงศ์



อาจารย์ ดร.ธนกร น้อยทองเล็ก



อาจารย์ ดร.พิมพ์กา โพธิลังกา

บุคลากรประจำสถาบันวิจัยและพัฒนา



นายจตุพร จันทรมา หัวหน้าสำนักงานผู้อำนวยการ	นางอภัสนันท์ วัฒนศิริศักดิ์ ผู้ปฏิบัติงานบริหาร	นางธัญญพัทธ์ ทิพย์ศุภวงค์ นักวิจัย	นางกัลยา เชื้อนแก้ว เจ้าหน้าที่วิจัย	นายลิขิต ศิริ นักวิชาการ
--	--	---------------------------------------	---	-----------------------------

ข้อมูลบุคลากร สถาบันวิจัยและพัฒนา

ลำดับ ที่	ชื่อ	การศึกษา	ตำแหน่ง
1	ผศ.ดร.จรีรัตน์ สุวรรณ	กศ.ต สาขาวิชาคณิตศาสตร์ศึกษา มหาวิทยาลัยศรีนครินทรวิโรฒ	ผู้อำนวยการ
2	อาจารย์ ดร.ดวงใจ พุทธวงค์	Docteur en civilisation Siamoise (Sciences politiques) INALCO (Institut national des langues et civilisations orientales) France	รองผู้อำนวยการ
3	อาจารย์ดร.ธนกร น้อยทองเล็ก	ปร.ด. สาขาวิชาบริหารศาสตร์ มหาวิทยาลัยแม่โจ้	รองผู้อำนวยการ
4	อาจารย์ ดร.พิมพกา โพธิลังกา	Ph.D. Environmental Engineering University of Innsbruck, Austria	รองผู้อำนวยการ
5	นายจตุพร จันทรมา	คม. สาขาวิชาการบริหารการศึกษา สถาบันราชภัฏลำปาง	หัวหน้าสำนักงาน ผู้อำนวยการ

6	นางธัญญพัทธ์ ทิพย์สุภวงค์	คอ.ม. สาขาวิชาไฟฟ้า มหาวิทยาลัยเทคโนโลยีพระจอมเกล้า พระนครเหนือ	นักวิจัย
7	นางกัลยา เชื้อนแก้ว	ศศ.บ. สาขาวิชาการพัฒนาชุมชน มหาวิทยาลัยราชภัฏลำปาง	เจ้าหน้าที่วิจัย
8	นายลิขิต ศิริ	วท.บ . สาขาวิชาวิทยาการ คอมพิวเตอร์ มหาวิทยาลัยราชภัฏลำปาง	นักวิชาการ คอมพิวเตอร์
9	นางอัสนันท์ วัฒนศิริศักดิ์	บธ.บ. สาขาวิชาการเลขานุการ มหาวิทยาลัยพายัพ	เจ้าหน้าที่บริหารงาน ทั่วไป

บทที่ 2

แนวปฏิบัติในการให้บริการวิชาการ

ภารกิจหลักที่สำคัญอย่างหนึ่งของมหาวิทยาลัยราชภัฏลำปาง คือ การให้บริการทางวิชาการแก่สังคม โดยมหาวิทยาลัยมีนโยบายส่งเสริมและสนับสนุนให้สาขาวิชาต่างๆ ได้นำความรู้ ประสบการณ์ที่มีอยู่ไปถ่ายทอดเทคโนโลยี และองค์ความรู้ที่เป็นประโยชน์ สามารถเป็นที่พึ่งและแหล่งอ้างอิงทางวิชาการ ทั้งนี้เพื่อเสริมสร้างความเข้มแข็งและการพัฒนาที่ยั่งยืนของชุมชน สังคม ประเทศชาติ

มหาวิทยาลัยราชภัฏลำปาง ได้แบ่งการให้บริการทางวิชาการแก่สังคมออกเป็น 3 ลักษณะ ดังนี้

1. การให้บริการแบบให้เปล่า กลุ่มเป้าหมาย อาทิ ชุมชน ผู้ด้อยโอกาสที่มีความต้องการรับบริการจากมหาวิทยาลัย โดยมหาวิทยาลัยสนับสนุนงบประมาณให้ทั้งหมด โดยผู้รับบริการไม่ต้องเสียค่าใช้จ่าย
2. การให้บริการโดยไม่มุ่งผลกำไร กลุ่มเป้าหมายคือ กลุ่มที่มีงบประมาณของตนเองในการดำเนินการ หรือกลุ่มที่มีงบประมาณจำกัด ซึ่งมหาวิทยาลัยให้บริการในลักษณะร่วมสนับสนุนค่าใช้จ่าย เช่น การให้บริการเกี่ยวกับการตรวจสอบ วิเคราะห์ ตรวจสอบซ่อม การฝึกอบรม ประชุม สัมมนา หรือให้บริการทางวิชาการด้านบุคลากร การเป็นวิทยากร อาจารย์พิเศษ กรรมการ ที่ปรึกษา เป็นต้น
3. การให้บริการวิชาการเชิงธุรกิจ เป็นการให้บริการเพื่อหารายได้ เพื่อเลี้ยงตนเอง หรือเพื่อพัฒนาหน่วยงาน เช่น รับศึกษา สำรอง ทำรายงาน ออกแบบและประเมินผล การแปล เป็นต้น

มหาวิทยาลัยราชภัฏลำปาง มีการวางแผนทาง ขั้นตอน และหลักเกณฑ์การให้บริการวิชาการด้านต่าง ๆ ที่สัมพันธ์กับพันธกิจของมหาวิทยาลัย โดยมีการดำเนินงาน ดังนี้

กระบวนการบริการทางวิชาการ

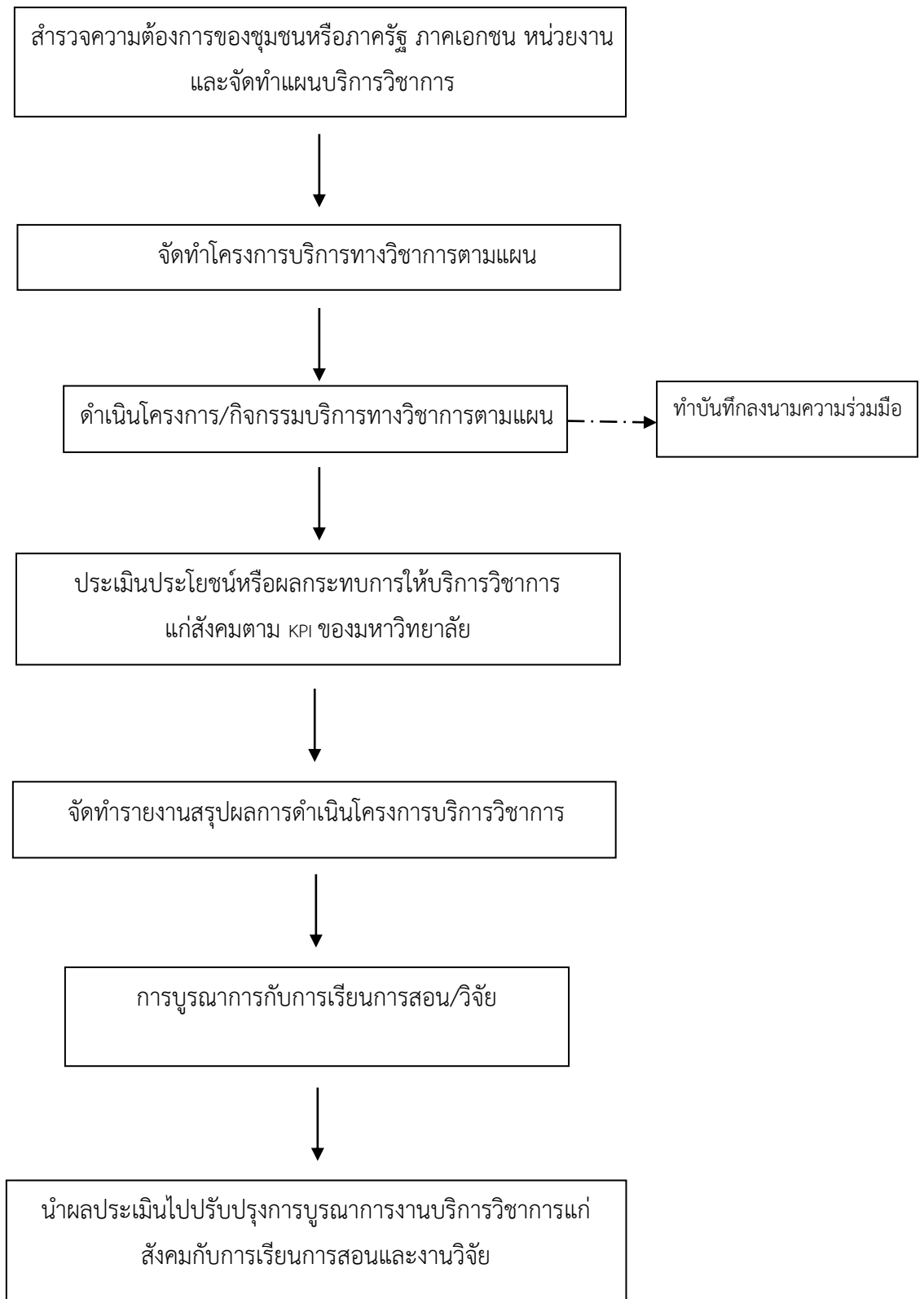
มหาวิทยาลัยราชภัฏลำปาง มีระบบและกลไกการบริการทางวิชาการ และได้ดำเนินการตามระบบที่วางไว้ เริ่มจากการสำรวจความต้องการของชุมชนซึ่งแบ่งการสำรวจออกเป็น 2 ลักษณะดังนี้

1) การสำรวจในภาพรวมระดับจังหวัดดำเนินการโดยสถาบันวิจัยและพัฒนาเป็นเจ้าภาพหลักในการนำอาจารย์ นักวิจัย นักศึกษาลงพื้นที่สำรวจศักยภาพ ปัญหา ความต้องการของชุมชนแล้วนำมาวิเคราะห์ สังเคราะห์ สรุปออกมาเป็นแผนบริการวิชาการ เพื่อให้อาจารย์ นักวิจัยนำไปเป็นข้อมูลเพื่อเสนอโครงการเพื่อบริการวิชาการหรือการยื่นขอเสนอโครงการวิจัยต่อไป

2) การสำรวจในระดับเฉพาะพื้นที่ โดยคณะต่างๆได้จัดทำแนวปฏิบัติในการบริการทางวิชาการซึ่งประกอบด้วยการทำงานสำรวจความต้องการของชุมชน เพื่อนำมากำหนดเป้าหมายการเรียนรู้ การจัดทำแผนบริการวิชาการ และข้อเสนอโครงการ แนวปฏิบัติการเบิกจ่ายงบประมาณ การประเมินผลสำเร็จของการบริการวิชาการ

มหาวิทยาลัยราชภัฏลำปาง มีนโยบายให้อาจารย์ นักวิจัยร่วมกับนักศึกษานำองค์ความรู้ที่มีอยู่ออกบริการวิชาการ มีการบูรณาการงานบริการทางวิชาการกับกระบวนการจัดการเรียนการสอน และการปฏิบัติงานประจำด้านอื่น ๆ ของอาจารย์และบุคลากร เช่น การนำนักศึกษาไปจัดทำโครงการหรือกิจกรรมที่เป็นประโยชน์ต่อชุมชน นอกจากนั้นแล้ว ยังมีการบูรณาการงานบริการทางวิชาการแก่สังคมกับการวิจัย เช่น มีการนำผลการวิจัยไปสู่การใช้ประโยชน์จริงเพื่อตอบสนองความต้องการของสังคมในหลายภาคส่วน ตลอดจนนำความรู้ ประสบการณ์จากการให้บริการทางวิชาการมาพัฒนาต่อยอดไปสู่การทำวิจัยเพื่อให้ได้องค์ความรู้ใหม่ เป็นต้น และจัดให้มีการประเมินผลกระทบที่เกิดจากการบริการวิชาการ เพื่อให้ทราบว่า การบริการวิชาการที่ผ่านมาก่อเกิดประโยชน์ต่อองค์กร สังคม ชุมชนหรือไม่อย่างไร และมีการนำผลการประเมินไปปรับปรุงการบริการวิชาการในครั้งต่อไป ซึ่งกระบวนการบริการทางวิชาการสามารถสรุป ได้ตามแผนภูมิข้างล่างนี้

ขั้นตอนการบริการทางวิชาการแก่ชุมชน สังคม ท้องถิ่น



จากแผนภูมิ กระบวนการบริการทางวิชาการ สรุปรายการดำเนินการ ได้ดังนี้

1. การสำรวจความต้องการของชุมชนหรือศึกษาความต่อเนื่องของโครงการเดิม (ถ้ามี)

ในการบริการทางวิชาการนั้น จำเป็นต้องเริ่มจากการสำรวจความต้องการของชุมชน เพื่อกำหนดเป้าหมายการเรียนรู้ และเสริมสร้างความเข้มแข็ง เพื่อนำไปจัดทำเป็นโครงการ โดยกำหนดตัวบ่งชี้ความสำเร็จ และเป้าหมายร่วมกับชุมชน

สำหรับแบบสำรวจข้อมูลความต้องการรับบริการวิชาการของชุมชน มหาวิทยาลัยได้ใช้วิธีการจัดเวทีระดมความคิดเห็นผู้นำชุมชน ประชาชนชาวบ้าน รวมถึงประชาชนทั่วไป นอกจากนั้น มหาวิทยาลัยยังมีแบบฟอร์มสำรวจความต้องการ ซึ่งหน่วยงานต่าง ๆ สามารถปรับใช้ตามความเหมาะสม (ดูตัวอย่างในภาคผนวก)

2. จัดทำโครงการบริการทางวิชาการตามแผน โดยอาจารย์ดำเนินการจัดทำร่างข้อเสนอ

โครงการบริการวิชาการ (ดูตัวอย่างภาคผนวก) ให้สอดคล้องกับแผนบริการวิชาการของสถาบันวิจัยและพัฒนา โดยใช้แบบเสนอโครงการบริการทางวิชาการ และดำเนินการเบิกจ่ายงบประมาณตามแนวปฏิบัติการการเบิกจ่ายงบดำเนินงาน ซึ่งคณะ / หน่วยงานของมหาวิทยาลัยราชภัฏลำปาง ที่ดำเนินการให้บริการทางวิชาการแก่สังคมจะต้องยึดถือตามประกาศมหาวิทยาลัยราชภัฏลำปาง เรื่อง แนวปฏิบัติการเบิกจ่ายงบดำเนินงาน หมวดค่าตอบแทน ใช้สอย และวัสดุ และรวมถึงรายจ่ายที่กำหนดให้เบิกจ่ายที่กำหนดให้เบิกจ่ายจากหมวดอื่นใดในลักษณะค่าตอบแทน ใช้สอยและวัสดุ (รายละเอียดในภาคผนวก)

ภายหลังที่อธิการบดีได้ลงนามในโครงการบริการวิชาการเรียบร้อยแล้ว สถาบันวิจัยและพัฒนาจะได้มีบันทึกถึงผู้รับการสนับสนุนหรือผู้รับผิดชอบโครงการเพื่อดำเนินการดังต่อไปนี้

- 1) ให้ผู้รับผิดชอบโครงการยืมเงินทตรงจ่ายในแต่ละโครงการ
- 2) ให้ผู้รับผิดชอบโครงการต้องแจ้งรายละเอียดในการขอซื้อ ขอจ้างของแต่ละกิจกรรม ให้สถาบันวิจัยและพัฒนาทราบล่วงหน้า 7 วันเพื่อให้สถาบันวิจัยและพัฒนาจะได้ดำเนินการจัดทำเอกสารขอซื้อ ขอจ้างก่อนวันดำเนินการจัดอบรม (ดูเอกสารภาคผนวก)

- 3) ให้ผู้รับผิดชอบโครงการแจ้งชื่อห้าง/ร้านค้า/บริษัท/บุคคล ที่สั่งซื้อ สั่งจ้างให้สถาบันวิจัยและพัฒนาทราบเพื่อจะได้ให้งานพัสดุดำเนินการเพิ่มรหัสผู้ค้าในระบบ 3 มิติ (ดูเอกสารภาคผนวก)
- 4) แจ้งรายชื่อกรรมการตรวจรับพัสดุ/ตรวจการจ้างของแต่ละโครงการโดยเป็นอาจารย์ที่มีหน้าที่เป็นกรรมการตรวจรับพัสดุ/ตรวจการจ้างของสาขา จำนวน 1 ท่าน ภายในวันที่กำหนด (จะมีบันทึกถึงให้ผู้รับผิดชอบโครงการในแต่ละครั้ง)
- 5) การดำเนินการจัดซื้อ จัดจ้าง ทุกครั้งขอให้ให้ผู้รับผิดชอบโครงการถ่ายสำเนาโครงการแนบมาด้วย

3. การดำเนินโครงการ / กิจกรรมบริการทางวิชาการตาม

ในการดำเนินการบริการทางวิชาการแก่ชุมชน สามารถแบ่งออกเป็น 3 ขั้นตอน ได้แก่ ขั้นตอนเตรียมการ ขั้นตอนดำเนินการ และขั้นหลังดำเนินการ

3.1 ขั้นตอนเตรียมการ มีการดำเนินการ ดังนี้

- 3.1.1 ทำคำสั่งแต่งตั้งคณะกรรมการและวิทยาการ
- 3.1.2 เชิญวิทยาการ
- 3.1.3 ขอจัดซื้อจัดจ้าง
- 3.1.4 ขออนุมัติเบิกจ่ายค่าตอบแทน (ตทก. และ ตทข.)
- 3.1.5 ขออนุญาตไปราชการ / การจัดเตรียมยานพาหนะ
- 3.1.6 ขออนุญาตใช้สถานที่
- 3.1.7 ขออนุญาตให้อาจารย์ นักศึกษาออกนอกสถานที่
- 3.1.8 ขอยืมเงินทরণจ่าย

ทั้งนี้ แต่ละโครงการอาจมีการดำเนินการอื่น ๆ นอกเหนือจากนี้ ทั้งนี้ตามลักษณะของโครงการ เช่น มีการทำบันทึกข้อตกลงความร่วมมือ (MOU) ด้านการบริการทางวิชาการระหว่างมหาวิทยาลัย กับชุมชน ภาครัฐ ภาคเอกชน หรือหน่วยงานที่เกี่ยวข้อง (ดูภาคผนวก)

3.2 ระหว่างดำเนินการ มีการดำเนินการ ดังนี้

- 3.2.1 ประเมินความรู้เบื้องต้นของผู้รับบริการ เพื่อปรับกิจกรรมให้เหมาะสมกับกลุ่มเป้าหมาย (ถ้ามี) เช่น ใช้แบบทดสอบก่อนเรียน เพื่อวัดความรู้ของกลุ่มเป้าหมาย
- 3.2.2 ปฏิบัติกิจกรรมตามแผนการดำเนินการที่กำหนดไว้

3.2.3 ถอดบทเรียนระหว่างดำเนินกิจกรรม เพื่อเป็นการสรุปความรู้ความเข้าใจของผู้รับบริการหลังปฏิบัติกิจกรรมของโครงการ

3.3 หลังดำเนินโครงการ มีการดำเนินการ ดังนี้

3.3.1 รวบรวมผลการประเมินทั้ง 4 ด้าน ได้แก่ จำนวนผู้เข้าร่วม ความรู้ความเข้าใจ ความพึงพอใจ และประโยชน์ที่ได้รับ

3.3.2 ทำหนังสือขอบคุณวิทยากร

3.3.3 ส่งหลักฐานการจัดซื้อจัดจ้าง ค่าใช้จ่ายในการดำเนินงานโครงการ (ภายใน 1 เดือนหลังจากขอยืมเงินทরণจ่าย)

3.3.4 การสรุปและถอดบทเรียน ซึ่งเป็นการสรุปความรู้ที่ได้รับหลังจากเสร็จสิ้นการดำเนินการโครงการที่ได้กำหนดไว้ เพื่อให้เกิดเป็นองค์ความรู้ขึ้น

4. ประเมินประโยชน์หรือผลกระทบการให้บริการวิชาการแก่สังคมตามKPI ของมหาวิทยาลัย

ในการติดตามผลการนำความรู้ที่ได้ให้บริการทางวิชาการไปใช้ประโยชน์ของกลุ่มเป้าหมาย ควรทำการติดตามหลังสิ้นสุดโครงการภายใน 1 เดือน แต่ไม่เกิน 3 เดือน

5. จัดทำรายงานสรุปผลการดำเนินโครงการบริการวิชาการ

เมื่อดำเนินโครงการบริการวิชาการแล้วเสร็จ ผู้รับผิดชอบโครงการสรุปผล ประเมินผลการดำเนินโครงการของการให้บริการตามตัวชี้วัดที่ผู้รับผิดชอบโครงการกำหนดไว้

ซึ่งจะต้องมีการประเมินให้เห็นถึงผลความสำเร็จของการบูรณาการงานบริการทางวิชาการแก่สังคมกับการเรียนการสอน หรือการวิจัย และจัดทำสรุปผลโครงการในรูปแบบเล่มรายงานเพื่อเป็นหลักฐาน โดยจัดส่งเล่มรายงานผลให้คณะ จำนวน 3 ชุด

6. การบูรณาการกับการเรียนการสอน หรือการวิจัย

ในการนำความรู้ ประสบการณ์จากการบริการทางวิชาการไปบูรณาการกับการเรียนการสอนหรือการวิจัยนั้น สามารถทำในแนวทางต่อไปนี้

6.1 พัฒนาเป็นหัวข้อวิจัย / โจทย์วิจัย เพื่อนำความรู้ ประสบการณ์จากการบริการทางวิชาการมาต่อยอดไปสู่การพัฒนาองค์ความรู้ใหม่ ผ่านกระบวนการวิจัย

6.2 หรือการจัดทำหลักสูตรระยะสั้น

6.3 จัดทำ มคอ. 3 ซึ่งมีการบูรณาการงานบริการทางวิชาการแก่สังคมกับการเรียนการสอน เช่น กำหนดให้นักศึกษานำความรู้ไปจัดทำเป็นโครงการ หรือกิจกรรมที่เป็นประโยชน์ต่อชุมชน โดยระบุชื่อโครงการบริการวิชาการ

6.4 จัดทำ มคอ..5 โดยการรายงานผลการจัดการเรียนการสอนตาม มคอ.3

7. การนำผลประเมินไปปรับปรุงการบูรณาการงานบริการวิชาการแก่สังคมกับการเรียนการสอนและงานวิจัย

กล่าวโดยสรุป มหาวิทยาลัยราชภัฏลำปาง ได้พัฒนากระบวนการบริการทางวิชาการ โดยวางแนวทางและขั้นตอน และหลักเกณฑ์ต่าง ๆ ที่สอดคล้องกับพันธกิจของมหาวิทยาลัยที่มีการบริการทางวิชาการ เพื่อเสริมสร้างความเข้มแข็งของชุมชน ท้องถิ่น และเพื่อประโยชน์ของส่วนรวม

การจัดทำข้อเสนอโครงการ

แบบฟอร์มโครงการ ประจำปีงบประมาณ พ.ศ.

ชื่อหน่วยงาน

ชื่อโครงการ/กิจกรรม

แผนงาน

ผลผลิตที่

ลักษณะโครงการ/กิจกรรม โครงการ/กิจกรรมใหม่
 โครงการ/กิจกรรมต่อเนื่อง

1. ข้อมูลพื้นฐานของโครงการ

1.1 ประเภทโครงการ

- | | | |
|---------------------------------------|---|--|
| <input type="checkbox"/> ผลิตบัณฑิต | <input type="checkbox"/> พัฒนาคุณภาพนักศึกษา | <input type="checkbox"/> พัฒนาการเรียนการสอน |
| <input type="checkbox"/> พัฒนาบุคลากร | <input type="checkbox"/> บริการวิชาการแก่ชุมชน | <input type="checkbox"/> ทำนุบำรุงศิลปวัฒนธรรม |
| <input type="checkbox"/> วิจัย | <input type="checkbox"/> โครงการอื่น ๆ (ระบุ) | |

1.2 ความสัมพันธ์การบูรณาการโครงการกับการเรียนการสอน และ/หรือการบริการวิชาการ และ/หรือการทำนุบำรุงศิลปวัฒนธรรม และ/หรือการวิจัย

- หลักสูตร/รายวิชา
- องค์ความรู้ในเรื่อง
- การวิจัย เรื่อง

1.3 ความร่วมมือกับหน่วยงานอื่น

- หน่วยงานภายนอก (ระบุ)
- หน่วยงานภายใน (ระบุ)

1.4 ความสอดคล้องกับยุทธศาสตร์ของมหาวิทยาลัยกับหน่วยงาน

ระดับ	ประเภท	ข้อที่	เรื่อง
มหาวิทยาลัยราชภัฏรำไพปาง	ยุทธศาสตร์		
	ผลิตภัณฑ์		
	มาตรการ		
หน่วยงาน	ยุทธศาสตร์		
	กลยุทธ์		

1.5 ความสอดคล้องกับระบบประกันคุณภาพ

ระบบ	ประเภท	ข้อที่	เรื่อง
ระบบการประกันคุณภาพ การศึกษาภายในของ สำนักงานคณะกรรมการ การอุดมศึกษา (สกอ.)	องค์ประกอบ		
	ตัวบ่งชี้		
	เป้าหมายที่คาดหวัง		
ระบบการประกันคุณภาพ การศึกษาภายนอกของ สำนักงานรับรองมาตรฐาน และประเมินคุณภาพ การศึกษา (สมศ.)	มาตรฐาน		
	ตัวบ่งชี้		
	เป้าหมายที่คาดหวัง		
ระบบการประเมินผลตามคำ รับรองการปฏิบัติราชการของ สำนักงานคณะกรรมการ พัฒนาระบบราชการ (ก.พ.ร.)	มิติ		
	ตัวชี้วัด		
	เป้าหมายที่คาดหวัง		

2. หลักการและเหตุผล

.....
.....

3. วัตถุประสงค์

.....
.....

4. กลุ่มเป้าหมายผู้เข้าร่วมโครงการ

มีผู้เข้าร่วมโครงการ คน ประกอบด้วย

4.1 จำนวน คน

4.2 จำนวน คน

5. ตัวชี้วัด/ค่าเป้าหมาย(กรณีอบรม,สัมมนา)

5.1 ตัวชี้วัดเชิงปริมาณ : มีผู้เข้าร่วมโครงการ ไม่น้อยกว่า ร้อยละ

5.2 ตัวชี้วัดเชิงคุณภาพ :5.2.1 ผู้เข้าร่วมโครงการได้รับความรู้ ความเข้าใจ
ในเนื้อหากิจกรรมหรือหัวข้อที่จัดโครงการ
ไม่น้อยกว่า ร้อยละ

5.2.2 ผู้เข้าร่วมโครงการมีความพึงพอใจต่อการจัด
โครงการ ไม่น้อยกว่า ร้อยละ.....

5.2.3 ผู้เข้าร่วมโครงการ คาดว่าจะสามารถนำความรู้ที่
ได้รับไปใช้ประโยชน์ได้ ไม่น้อยกว่า ร้อยละ.....

5.3 ตัวชี้วัดเชิงเวลา : สามารถจัดกิจกรรมตามที่กำหนดในโครงการได้เสร็จสิ้น
ตามระยะเวลาที่กำหนดไม่น้อยกว่าร้อยละ

6. วัน เวลา สถานที่ และระยะเวลาในการดำเนินงาน

จัดโครงการ ระหว่างวันที่

ณโดยมีแผนการดำเนินงาน ดังนี้

ชั้นที่	กิจกรรม/งาน	ระยะเวลาในการดำเนินงาน (ปีงบประมาณ)											
		พ.ศ.			พ.ศ.								
		ตค	กย	ธค	มค	กพ	มีค	เมย	พค	มิย	กค	สค	กย
1													
2													
3													
4													
5													

7. วิทยากร (กรณีอบรม,สัมมนา) จำนวน คน ภายใน ภายนอก

- ชื่อ - สกุล.....สังกัดหน่วยงาน.....
- ชื่อ - สกุล.....สังกัดหน่วยงาน.....
- ชื่อ - สกุล.....สังกัดหน่วยงาน.....

8. คุณสมบัติผู้เข้าร่วมโครงการ(กรณีอบรม,สัมมนา)

.....
.....

9. วิธีการจัดโครงการ(บรรยาย,สัมมนา,ประชุม)

- บรรยาย จำนวนหัวข้อๆ ละ ชม. รวมเวลา ชม.
- สัมมนา จำนวนหัวข้อๆ ละ ชม. รวมเวลา ชม.
- ฝึกปฏิบัติการ (Workshops) จำนวนหัวข้อๆละ ชม. รวมเวลา ชม.

10. ค่าใช้จ่ายในการจัดโครงการ(ชี้แจงละเอียดตามประเภทหมวดรายจ่าย)

งบบุคลากร

- ค่าจ้างชั่วคราว

งบดำเนินงาน

- ค่าตอบแทน
- ค่าใช้สอย
- ค่าวัสดุ
- ค่าสาธารณูปโภค

งบลงทุน

- ครุภัณฑ์ (ราคาต่อหน่วยไม่ต่ำกว่า 5,000 บาท)
- ที่ดินสิ่งก่อสร้าง

งบเงินอุดหนุน (ระบุรายการโดยจำแนกตามประเภทหมวดรายจ่าย)

งบรายจ่ายอื่น (ระบุรายการโดยจำแนกตามประเภทหมวดรายจ่าย)

11. หลักสูตรและหัวข้อในการฝึกอบรม (กรณี อบรม,สัมมนา)

.....
.....

12. ผลที่คาดว่าจะได้รับ

.....
.....

13. การประเมินโครงการ

.....
.....

14. หน่วยงาน/ผู้รับผิดชอบโครงการ

.....
.....

ลงชื่อ

(.....)

ตำแหน่ง.....

ผู้เสนอโครงการ

ลงชื่อ

(.....)

ตำแหน่ง.....

ผู้เห็นชอบโครงการ

ลงชื่อ

(.....)

ตำแหน่ง.....

ผู้อนุมัติโครงการ

หมายเหตุ :

1. เป้าหมายที่คาดหวัง หมายถึง ระดับ/เกณฑ์การประเมินข้อที่... (พิจารณาจากผลสำเร็จจากการดำเนินโครงการ/กิจกรรมมีผลต่อการบรรลุต่อระดับ/เกณฑ์การประเมินของตัวบ่งชี้/ตัวชี้วัดที่ระบุไว้)

การประเมินความสำเร็จของโครงการบริการทางวิชาการ

การพิจารณาความสำเร็จของโครงการบริการทางวิชาการ มีการประเมินใน 4 มิติ ได้แก่ จำนวนผู้เข้าร่วมกิจกรรม ความรู้ความเข้าใจของกลุ่มเป้าหมายที่รับบริการทางวิชาการ ความพึงพอใจของกลุ่มเป้าหมายและผลกระทบของการให้บริการวิชาการต่อสังคมหรือการนำความรู้ไปใช้ประโยชน์ของกลุ่มเป้าหมาย

เป้าหมายของความสำเร็จจะแตกต่างกันไปตามลักษณะของกลุ่มเป้าหมาย ซึ่งอาจแสดงค่าเป็นร้อยละ หรือคะแนนเฉลี่ย ดังแสดงในตารางต่อไปนี้

ตารางแสดงการประเมินความสำเร็จของโครงการเป็นร้อยละ ข

มิติการประเมิน	กลุ่มเป้าหมาย	
	ครู/อาจารย์/นักวิชาการ/ นิสิตนักศึกษา	ชาวบ้าน/ชุมชน/สังคม
1. จำนวนกลุ่มเป้าหมายที่เข้าร่วมกิจกรรม	ไม่น้อยกว่าร้อยละ 80	ไม่น้อยกว่าร้อยละ 80
2. ความรู้ความเข้าใจของกลุ่มเป้าหมาย	ไม่น้อยกว่าร้อยละ 80	ไม่น้อยกว่าร้อยละ 80
3. ความพึงพอใจของกลุ่มเป้าหมาย	ไม่น้อยกว่าร้อยละ 80	ไม่น้อยกว่าร้อยละ 80/75
4. ผลกระทบของการให้บริการวิชาการต่อสังคมหรือการนำความรู้ไปใช้ประโยชน์ของกลุ่มเป้าหมาย	ไม่น้อยกว่าร้อยละ 85	ไม่น้อยกว่าร้อยละ 75/65

หมายเหตุ ในแต่ละสาขาต้องมีโครงการบริการวิชาการที่บูรณาการกับการเรียนการสอนร้อยละ 10 ของโครงการบริการวิชาการทั้งหมด และต้องมีโครงการบริการวิชาการที่บูรณาการกับการวิจัยร้อยละ 10 ของโครงการบริการวิชาการทั้งหมด

ตารางแสดงการประเมินความสำเร็จของโครงการเป็นค่าเฉลี่ย

มิติการประเมิน	กลุ่มเป้าหมาย	
	ครู/อาจารย์/นักวิชาการ/ นิสิตนักศึกษา	ชาวบ้าน/ชุมชน/สังคม

มิติการประเมิน	กลุ่มเป้าหมาย	
	ครู/อาจารย์/นักวิชาการ/ นิสิตนักศึกษา	ชาวบ้าน/ชุมชน/สังคม
1. ความรู้ความเข้าใจของ กลุ่มเป้าหมาย	ข้อคำถามย่อยเกี่ยวกับความรู้ ความเข้าใจมีคะแนนเฉลี่ยไม่น้อย กว่า 3.51 จากคะแนนเต็ม 5	ข้อคำถามย่อยเกี่ยวกับความรู้ ความเข้าใจมีคะแนนเฉลี่ยไม่น้อย กว่า 3.51 จากคะแนนเต็ม 5
2. ความพึงพอใจของ กลุ่มเป้าหมาย	คะแนนความพึงพอใจโดยรวม เฉลี่ยไม่น้อยกว่า 3.51 จาก คะแนนเต็ม 5	คะแนนความพึงพอใจโดยรวม เฉลี่ยไม่น้อยกว่า 3.51 จาก คะแนนเต็ม 5

เครื่องมือประเมินโครงการบริการทางวิชาการ

ในคู่มือนี้ ขอนำเสนอตัวอย่างแบบประเมินความพึงพอใจของกลุ่มเป้าหมาย ตัวอย่างแบบประเมินความรู้ความเข้าใจของกลุ่มเป้าหมาย และตัวอย่างแบบประเมินการนำความรู้ไปใช้ประโยชน์ของกลุ่มเป้าหมาย ซึ่งแต่ละหน่วยงานสามารถนำไปปรับใช้ตามความเหมาะสม



แบบประเมินโครงการส่งเสริมสนับสนุนการบริการวิชาการของอาจารย์ตามนโยบาย

“หนึ่งมหาวิทยาลัยหนึ่งจังหวัด” ของมหาวิทยาลัยราชภัฏลำปาง

ระหว่างวันที่ 8 - 9 มิถุนายน 2557

ณ องค์การบริหารส่วนตำบลแม่สัน อำเภอห้างฉัตร จังหวัดลำปาง

ตอนที่ 1 ข้อมูลผู้ตอบแบบสอบถาม

1. เพศ ชาย หญิง

2. อายุ ต่ำกว่า 20 ปี 20-30 ปี 31-40 ปี
 41-50 ปี 51-60 ปี 60 ปี ขึ้นไป

3. ระดับการศึกษา ประถมศึกษา มัธยมศึกษา ปริญญาตรี
 ปริญญาโท ปริญญาเอก อื่นๆ โปรดระบุ.....

4. อาชีพ ข้าราชการ/เจ้าหน้าที่หน่วยงานรัฐ รัฐวิสาหกิจ
 พนักงานบริษัท/ธุรกิจเอกชน เกษตรกร
 ดำเนินธุรกิจอิสระ/เจ้าของกิจการ นักเรียน นักศึกษา
 รับจ้างทั่วไป อื่นๆโปรดระบุ.....

5. ที่อยู่ตำบลอำเภอ.....
จังหวัด.....

ตอนที่ 2 ระดับความพึงพอใจ/ความรู้ความเข้าใจ / การนำไปใช้ ต่อการเข้าร่วมโครงการ

ประเด็นความคิดเห็น	ระดับความพึงพอใจ / ความรู้ความเข้าใจ / การนำความรู้ไปใช้				
	มากที่สุด	มาก	ปานกลาง	น้อย	น้อยที่สุด
1.ด้านวิทยากร					
1.1 การเตรียมตัวและความพร้อมของวิทยากร					
1.2 การถ่ายทอดของวิทยากร					
1.3 สามารถอธิบายเนื้อหาได้ชัดเจนและตรงประเด็น					
1.4 ใช้ภาษาที่เหมาะสมและเข้าใจง่าย					
1.5 การตอบคำถามของวิทยากร					
1.6การบริหารเวลาของวิทยากร					
1.7 เอกสารประกอบการบรรยายเหมาะสม					
2.ด้านสถานที่ / ระยะเวลา / อาหาร					
2.1 สถานที่สะอาดและมีความเหมาะสม					
2.2 ความพร้อมของอุปกรณ์โสตทัศนูปกรณ์					
2.3 ระยะเวลาในการอบรมมีความเหมาะสม					
2.4 อาหาร มีความเหมาะสม					
3. ด้านการให้บริการของเจ้าหน้าที่					
3.1การบริการของเจ้าหน้าที่					
3.2 การประสานงานของเจ้าหน้าที่โครงการ					
3.3 การอำนวยความสะดวกของเจ้าหน้าที่					
3.4การให้คำแนะนำหรือตอบข้อซักถามของเจ้าหน้าที่					
4. ด้านความรู้ความเข้าใจและการนำความรู้ไปใช้					
4.1 ความรู้ ความเข้าใจในเรื่องนี้ <u>ก่อน</u> การอบรม					
4.2 ความรู้ ความเข้าใจในเรื่องนี้ <u>หลัง</u> การอบรม					
4.3 สามารถนำความรู้ที่ได้รับไปประยุกต์ใช้ในการปฏิบัติงานได้					
4.4 สามารถนำความรู้ไปเผยแพร่ / ถ่ายทอดได้					
4.5 ท่านสามารถนำความรู้ที่ได้รับไปใช้ในชีวิตประจำวันได้					
4.6 เสริมสร้างความเข้มแข็งของคนในชุมชน					

ตัวอย่าง แบบประเมินผลกระทบ



แบบประเมินผลกระทบที่เกิดประโยชน์หรือสร้างคุณค่าต่อองค์กร สังคม ชุมชน
ของการจัดโครงการความร่วมมือระหว่างหน่วยงานในพื้นที่เพื่อพัฒนาจังหวัดลำปาง
ตามนโยบาย “หนึ่งมหาวิทยาลัย หนึ่งจังหวัด” ปีงบประมาณ พ.ศ. 2557
มหาวิทยาลัยราชภัฏลำปาง

ชื่อโครงการ.....
ประจำปีงบประมาณ 2557 วันที่จัดโครงการ..... ที่.....

ตอนที่ 1 ข้อมูลผู้ตอบแบบสอบถาม

เพศ ชาย หญิง

อายุ ต่ำกว่า 20 ปี 20-30 ปี 31-40 ปี
 41-50 ปี 51-60 ปี 60 ปี ขึ้นไป

ระดับการศึกษา ต่ำกว่าปริญญาตรี ปริญญาตรี สูงกว่าปริญญาตรี

อาชีพ ข้าราชการ/เจ้าหน้าที่หน่วยงานรัฐ รัฐวิสาหกิจ
 พนักงานบริษัท/ธุรกิจเอกชน เกษตรกร
 ดำเนินธุรกิจอิสระ/เจ้าของกิจการ นักเรียน นักศึกษา
 อื่น ๆ

ตอนที่ 2 ความคิดเห็นเกี่ยวกับผลกระทบที่เกิดประโยชน์หรือสร้างคุณค่าต่อองค์กร สังคม หรือ
ชุมชนของการจัดโครงการบริการวิชาการ/กิจกรรมที่ส่งเสริมความเข้มแข็งของชุมชน
หรือองค์กร

ลำดับ	หัวข้อที่ประเมิน	ระดับความคิดเห็น				
		มากที่สุด	มาก	ปานกลาง	น้อย	น้อยที่สุด
1.	ความรู้ความเข้าใจที่ได้รับ					
2.	สามารถนำความรู้ที่ได้รับไปใช้งานได้					
3.	สามารถนำความรู้ที่ได้รับไปประยุกต์ใช้ในชีวิตประจำวัน					
4.	สามารถนำความรู้ที่ได้รับไปถ่ายทอดแก่ผู้อื่น					
5.	ความรู้ที่ได้รับสามารถนำไปสร้างรายได้แก่คนในชุมชน					
6.	ความพึงพอใจในภาพรวมการเข้าร่วมโครงการ/กิจกรรม					
7.	มีประโยชน์และสร้างคุณค่าต่อคนในชุมชน					
8.	เสริมสร้างความสามัคคีและการมีส่วนร่วมของคนในชุมชน					
9.	เสริมสร้างความเข้มแข็งของคนในชุมชน					
10.	ส่งเสริมให้เกิดการปรับเปลี่ยนคุณภาพชีวิตในทางที่ดีขึ้น					

ตอนที่ 3 ข้อเสนอแนะอื่นๆ

.....

.....

.....

.....

.....

ตอนที่ 4 ความต้องการโครงการบริการวิชาการ

4.1 โครงการ/กิจกรรมที่ต้องการให้บริการทางวิชาการ

- 1).....
- 2).....
- 3).....

4.2 ระยะเวลาที่อยากให้จัดโครงการ/กิจกรรม

- 1 วัน
- 2 วัน
- 3 วัน
- มากกว่า 3 วัน
- อื่นๆ (ระบุ)

4.3 ช่วงวันที่และเดือนในการจัดโครงการ/กิจกรรม

- ช่วงวันที่.....เดือน.....พ.ศ.
- ช่วงวันที่.....เดือน.....พ.ศ.

4.4 ข้อเสนอแนะอื่นๆ

.....

.....

.....

.....

.....

.....

.....

.....

.....

.....

.....

ตัวอย่าง แบบสำรวจความต้องการรับบริการวิชาการของชุมชนเป้าหมาย

แบบสำรวจข้อมูลความต้องการรับบริการทางวิชาการของชุมชน โดย สถาบันวิจัยและพัฒนา มหาวิทยาลัยราชภัฏลำปาง	
ส่วนที่ 1 ข้อมูลชุมชน	
1.1	ชื่อชุมชน/หมู่บ้าน..... หมู่ที่..... ตำบล..... อำเภอ..... จังหวัด.....
1.2	ชื่อผู้นำ.....
1.3	จำนวนสมาชิกในชุมชน.....คน
1.4	อาชีพของสมาชิก
	- อาชีพหลัก..... คิดเป็นร้อยละ.....
	- อาชีพรอง..... คิดเป็นร้อยละ.....
	- อาชีพเสริม..... คิดเป็นร้อยละ.....
1.5	รายได้เฉลี่ย / เดือน ของสมาชิกและครัวเรือน
	<input type="radio"/> น้อยกว่า 5,000 บาท
	<input type="radio"/> มากกว่า 5,000 บาท แต่ไม่เกิน 10,000 บาท
	<input type="radio"/> เกินกว่า 10,000 บาท
1.6	ปัจจัยพื้นฐานในการดำรงชีพของชุมชน
	น้ำเพื่อการอุปโภคบริโภค..... <input type="radio"/> มี <input type="radio"/> ไม่มี.....
	ไฟฟ้า..... <input type="radio"/> มี <input type="radio"/> ไม่มี.....
1.7	อธิบายลักษณะทรัพยากรของชุมชน.....
1.8	หน่วยราชการที่ดูแลชุมชนในปัจจุบัน.....
1.9	ผลิตภัณฑ์ของชุมชน.....
ส่วนที่ 2 ความต้องการรับบริการ	
2.1	ชื่อกลุ่ม (ถ้ามี).....
2.2	ชื่อหัวหน้ากลุ่ม.....
2.3	จำนวนสมาชิกในกลุ่ม.....คน (โปรดแนบรายชื่อสมาชิกเท่าที่ทราบ)
2.4	ประเด็นปัญหา / ความจำเป็นที่ต้องการ หรือความช่วยเหลือ.....

2.5	บริการวิชาการที่ต้องการ หรือปัญหาที่ต้องการให้ช่วยเหลือ
	ก) ต้องการคำปรึกษา เรื่อง.....
	ข) ต้องการให้ฝึกอบรม เรื่อง.....
	ค) อื่น ๆ (ระบุ).....
2.6	หมายเหตุ / ข้อเสนอแนะเพิ่มเติม.....

.....	
ลงชื่อ..... (.....) ผู้ให้ข้อมูล วันที่...../...../.....	ลงชื่อ..... (.....) ผู้สำรวจข้อมูล วันที่...../...../.....

แบบสำรวจความต้องการรับบริการทางวิชาการของสถานศึกษา โดย สำนักวิทยบริการและเทคโนโลยีสารสนเทศ	
ส่วนที่ 1 ข้อมูลหน่วยของรับบริการ	
1.1	ชื่อสถานศึกษา..... หมู่ที่..... ตำบล..... อำเภอ..... จังหวัด.....
1.2	ชื่อผู้อำนวยการ.....
1.3	สมาชิกในหน่วยงาน.....คน
1.4	สถานศึกษาเปิดสอนใน <input type="checkbox"/> ระดับประถมศึกษา <input type="checkbox"/> ระดับมัธยมศึกษา <input type="checkbox"/> ระดับอุดมศึกษา
1.5	จำนวนนักเรียนนักศึกษาทั้งหมด.....คน
ส่วนที่ 2 ความต้องการขอรับบริการ	
2.1	ชื่อกลุ่ม (ถ้ามี).....
2.2	ชื่อหน่วยหน้ากลุ่ม..... เบอร์โทรศัพท์ติดต่อ.....
2.3	จำนวนสมาชิกในกลุ่ม.....คน
2.4	หัวข้อการบริการที่ต้องการ หรือปัญหาที่ต้องการความช่วยเหลือ (เลือกได้มากกว่า 1 ข้อ) <input type="checkbox"/> การสัมมนาวิชาการเกี่ยวกับแนวโน้มเทคโนโลยี e-Learning ในปัจจุบัน <input type="checkbox"/> การสัมมนาวิชาการเรื่องห้องสมุด 3D <input type="checkbox"/> นิทรรศการจัดจำหน่ายและเผยแพร่ผลิตภัณฑ์ด้านเทคโนโลยีคอมพิวเตอร์และการสื่อสาร (IT Fair) <input type="checkbox"/> นิทรรศการจัดจำหน่ายและเผยแพร่หนังสือและผลงานจากบริษัทชั้นนำ (Books Fair) <input type="checkbox"/> ศูนย์กลางจัดนำเสนอผลงานสิ่งประดิษฐ์เพื่อใช้จากเศษวัสดุด้านต่าง ๆ เพื่อการรักษาโลก <input type="checkbox"/> ต้องการอบรมเชิงวิชาการเรื่อง..... <input type="checkbox"/> ต้องการปรึกษาปัญหาเรื่อง..... <input type="checkbox"/> ต้องการความช่วยเหลือเรื่อง.....

<p>.....</p> <p>.....</p> <p><input type="checkbox"/> อื่น ๆ</p>	
<p>2.5 หมายเหตุ / ข้อเสนอแนะเพิ่มเติม</p> <p>.....</p> <p>.....</p>	
<p>ลงชื่อ.....</p> <p>()</p> <p>ผู้ให้ข้อมูล</p> <p>วันที่...../...../.....</p>	<p>ลงชื่อ.....</p> <p>()</p> <p>ผู้สำรวจข้อมูล</p> <p>วันที่...../...../.....</p>

บทที่ 3

การจัดทำรายงานสรุปผลโครงการ

เพื่อให้การรายงานผลโครงการเป็นไปในรูปแบบเดียวกัน กองนโยบายและแผน มหาวิทยาลัยราชภัฏรำไพพรรณี ได้กำหนดหัวข้อการรายงานสรุปผลโครงการ โดยการสรุปโครงการเป็นรูปเล่มจะต้องประกอบด้วยเอกสารต่างๆ ดังต่อไปนี้

ส่วนที่ 1

- 1.1 ปกนอก
- 1.2 ปกใน
- 1.3 บทสรุปผู้บริหาร
- 1.4 สารบัญ
- 1.5 สารบัญตาราง (ถ้ามี)

ส่วนที่ 2 เนื้อหา

- 2.1 บทที่ 1 ส่วนนำ
 - หลักการเหตุผล
 - วัตถุประสงค์ของโครงการ
 - ตัวชี้วัดความสำเร็จ
 - เป้าหมาย
- 2.2 บทที่ 2 วิธีดำเนินการ
 - กลุ่มเป้าหมาย
 - เครื่องมือที่ใช้ในการเก็บข้อมูล
 - วิธีการเก็บรวบรวมข้อมูล
 - การวิเคราะห์ข้อมูล
 - เกณฑ์ที่ใช้ในการวิเคราะห์ข้อมูล
- 2.3 บทที่ 3 ผลการวิเคราะห์ข้อมูล
ในรูปแบบตารางหรือความเรียง
- 2.4 บทที่ 4 สรุปผลการดำเนินการ

- สรุปผลการดำเนินการ
- ปัญหาอุปสรรค
- ข้อเสนอแนะ

ส่วนที่ 3 ภาคผนวก

- 3.1 โครงการที่ได้รับการอนุมัติเรียบร้อยแล้ว
- 3.2 คำสั่งแต่งตั้งคณะกรรมการดำเนินโครงการ
- 3.3 บันทึกข้อความเพื่อประสานงานหรือขอความอนุเคราะห์จากหน่วยงานภายในวิทยาลัยฯ
- 3.4 บันทึกข้อความเพื่อประสานงานหรือขอความอนุเคราะห์จากหน่วยงานภายนอก
- 3.5 การประชุม พร้อมรายงานการประชุม
- 3.6 คำกล่าวรายงาน คำกล่าวเปิด/ปิดงาน (ถ้ามี)
- 3.7 สรุปค่าใช้จ่ายพร้อมหลักฐานการใช้จ่ายเงินตามจริง
- 3.8 เอกสารแสดงการประชาสัมพันธ์โครงการ
- 3.9 หนังสือขออนุญาตผู้ปกครอง (ถ้ามี)
- 3.10 แบบสอบถามหรือแบบประเมินผลโครงการ
- 3.11 ภาพกิจกรรม (ก่อนดำเนินโครงการ/ระหว่างดำเนิน/ และเมื่อสิ้นสุดโครงการ)
- 3.12 รายชื่อสมาชิกผู้เข้าร่วมโครงการ/ประวัติ/ที่อยู่ติดต่อได้

รูปแบบรายงานสรุปผลโครงการ



สรุปผลการดำเนินงาน

โครงการ.....

ระหว่างวันที่เดือน.....พ.ศ.....

ณ

อำเภอเมือง จังหวัดลำปาง

คณะ.....
มหาวิทยาลัยราชภัฏลำปาง
สำนักงานคณะกรรมการการอุดมศึกษา

สรุปผลการดำเนินงาน

โครงการ.....
ระหว่างวันที่เดือน.....พ.ศ.....
ณ
อำเภอเมือง จังหวัดลำปาง

คณะ.....
มหาวิทยาลัยราชภัฏลำปาง
สำนักงานคณะกรรมการการอุดมศึกษา

คำนำ	
สารบัญ	
บทที่ 1	บทนำ หลักการและเหตุผล วัตถุประสงค์ของโครงการ ตัวชี้วัดความสำเร็จ เป้าหมายเชิงปริมาณ เป้าหมายเชิงคุณภาพ
บทที่ 2	วิธีดำเนินการ กลุ่มเป้าหมาย เครื่องมือที่ใช้ในการเก็บข้อมูล วิธีการเก็บข้อมูล การวิเคราะห์ข้อมูล เกณฑ์ที่ใช้ในการวิเคราะห์ข้อมูล
บทที่ 3	ผลการวิเคราะห์ข้อมูล ผลการวิเคราะห์ความรู้ก่อนอบรมและหลังการอบรม ผลการวิเคราะห์ความพึงพอใจของผู้เข้ารับการอบรม ผลการวิเคราะห์การนำไปใช้ประโยชน์ของผู้เข้ารับการ อบรม
บทที่ 4	สรุปผลการดำเนินการ สรุปผลการดำเนินการ ด้านความรู้ความเข้าใจ ด้านความพึงพอใจ ด้านการนำไปใช้ประโยชน์ ปัญหาอุปสรรค ข้อเสนอแนะ
ภาคผนวก	1. 2. 3.

บทที่ 1

บทนำ

หลักการและเหตุผล

.....

.....

.....

.....

.....

วัตถุประสงค์ของโครงการ

.....

.....

.....

.....

.....

ตัวชี้วัดความสำเร็จ

.....

.....

.....

.....

.....

เป้าหมาย (ที่สอดคล้องกับตัวชี้วัดที่ระบุไว้)

.....

.....

.....

.....

.....

บทที่ 2

วิธีดำเนินการ

.....

.....

.....

.....

กลุ่มเป้าหมาย

.....

.....

.....

.....

เครื่องมือที่ใช้ในการเก็บข้อมูล

.....

.....

.....

.....

วิธีการเก็บข้อมูล

.....

.....

.....

.....

การวิเคราะห์ข้อมูล

.....

.....

.....

.....

เกณฑ์ที่ใช้ในการวิเคราะห์ข้อมูล

.....

.....

.....

.....

- 5 หมายถึง ระดับความพึงพอใจมากที่สุด
- 4 หมายถึง ระดับความพึงพอใจมาก
- 3 หมายถึง ระดับความพึงพอใจปานกลาง
- 2 หมายถึง ระดับความพึงพอใจน้อย
- 1 หมายถึง ระดับความพึงพอใจน้อยที่สุด

เกณฑ์การแปลความหมายค่าเฉลี่ยจากข้อมูลที่เป็นมาตราส่วนประมาณค่า 5 ระดับ
ซึ่งใช้เกณฑ์ของ เบสท์ (Best) ดังนี้

ค่าเฉลี่ย	1.00 – 1.50	มีระดับความคิดเห็น/ความพึงพอใจน้อยที่สุด
ค่าเฉลี่ย	1.51 – 2.50	มีระดับความคิดเห็น/ความพึงพอใจน้อย
ค่าเฉลี่ย	2.51 – 3.50	มีระดับความคิดเห็น/ความพึงพอใจปานกลาง
ค่าเฉลี่ย	3.51 – 4.50	มีระดับความคิดเห็น/ความพึงพอใจมาก
ค่าเฉลี่ย	4.51 – 5.00	มีระดับความคิดเห็น/ความพึงพอใจมากที่สุด

บทที่ 3

ผลการวิเคราะห์ข้อมูล

.....
.....
.....
.....

ผลการวิเคราะห์ความรู้ความเข้าใจของ.....(กลุ่มเป้าหมาย)

.....
.....
.....
.....

..... ดังนั้น

ตารางที่.....แสดงคะแนนผลลัพธ์ที่ได้จากการทดสอบความรู้ก่อนและหลังการดำเนินกิจกรรม

จากตารางที่.....
.....
.....
.....

.....
.....

ผลการวิเคราะห์ความพึงพอใจของ.....(กลุ่มเป้าหมาย)

.....

ตั้งนี้

ตารางที่..... แสดงความพึงพอใจต่อการเข้าร่วมกิจกรรมของกลุ่มเป้าหมาย

รายการประเมิน	ระดับความพึงพอใจ							
	มากที่สุด	มาก	ปานกลาง	น้อย	น้อยที่สุด	ค่าเฉลี่ย	SD	แปลผล
.....	(ร้อยละ)	(ร้อยละ)	(ร้อยละ)	(ร้อยละ)	(ร้อยละ)			
.....	(ร้อยละ)	(ร้อยละ)	(ร้อยละ)	(ร้อยละ)	(ร้อยละ)			
.....	(ร้อยละ)	(ร้อยละ)	(ร้อยละ)	(ร้อยละ)	(ร้อยละ)			
.....	(ร้อยละ)	(ร้อยละ)	(ร้อยละ)	(ร้อยละ)	(ร้อยละ)			
.....	(ร้อยละ)	(ร้อยละ)	(ร้อยละ)	(ร้อยละ)	(ร้อยละ)			
.....	(ร้อยละ)	(ร้อยละ)	(ร้อยละ)	(ร้อยละ)	(ร้อยละ)			
.....	(ร้อยละ)	(ร้อยละ)	(ร้อยละ)	(ร้อยละ)	(ร้อยละ)			
.....	(ร้อยละ)	(ร้อยละ)	(ร้อยละ)	(ร้อยละ)	(ร้อยละ)			
รวม/เฉลี่ย								

จากตารางที่.....

ผลการวิเคราะห์การนำไปใช้ประโยชน์ของ.....(กลุ่มเป้าหมาย)

.....

ตั้งนี้

ตารางที่..แสดงความความคิดเห็นด้านการนำไปใช้ประโยชน์ของกลุ่มผู้เข้าร่วมกิจกรรม

รายการประเมิน	ระดับความคิดเห็น							
	มากที่สุด	มาก	ปานกลาง	น้อย	น้อยที่สุด	ค่าเฉลี่ย	SD	แปลผล
 (ร้อยละ) (ร้อยละ) (ร้อยละ) (ร้อยละ) (ร้อยละ)			
 (ร้อยละ) (ร้อยละ) (ร้อยละ) (ร้อยละ) (ร้อยละ)			
 (ร้อยละ) (ร้อยละ) (ร้อยละ) (ร้อยละ) (ร้อยละ)			
 (ร้อยละ) (ร้อยละ) (ร้อยละ) (ร้อยละ) (ร้อยละ)			
 (ร้อยละ) (ร้อยละ) (ร้อยละ) (ร้อยละ) (ร้อยละ)			
รวม/เฉลี่ย								

จากตารางที่.....

บทที่ 4

สรุปผลการดำเนินการ

.....
.....
.....
.....

สรุปผลการดำเนินงาน

.....
.....

ดังนี้

ด้านความรู้ความเข้าใจ.....
.....
.....

ด้านความพึงพอใจ.....
.....
.....

ด้านการนำไปใช้ประโยชน์.....
.....
.....

ปัญหาอุปสรรค

1.
2.
3.

ข้อเสนอแนะ

1.

2.
3.

ภาคผนวก